

ESCUELA PREPARATORIA DESERT VALLEY



Informe de Responsabilidad Escolar 2008-09 | Publicado durante el año escolar 2009-10

GRADOS 9º - 12º
104 West Magnolia Brawley, CA 92227
Teléfono: (760) 344-5100 Fax: (760) 344-7425
Sitio en Internet: www.brawleyhigh.org

Antonio Munguia
Superintendente

Dan Stauf
Director

Mensaje del Director

Estamos orgullosos del importante papel que tiene la Escuela Preparatoria Desert Valley en educar académicamente a los alumnos del Distrito Escolar de Brawley Union (Educación Secundaria Superior). Dado que algunos alumnos se atrasan en obtener sus créditos académicos o tienen un promedio general bajo, o presentan problemas de asistencia y necesitan estudiar dentro de un entorno escolar reducido, nuestra escuela está dispuesta a asistirlos. Los maestros y el personal de la Escuela Preparatoria Desert Valley están capacitados para brindar la atención y el apoyo que pueden necesitar estos alumnos durante un período crucial de sus vidas. Los estudiantes, sin embargo, tienen aún que cumplir con su responsabilidad; es decir, poner atención, estudiar, completar la tarea y tener buena conducta para poder aprender.

La misión de la Escuela Preparatoria Desert Valley es proporcionarles a todos sus alumnos la oportunidad de cumplir con los requisitos para graduarse, ofrecerles una atmósfera escolar placentera y ayudarlos a moldear sus comportamientos para que se transformen en ciudadanos responsables de su comunidad. Nuestro personal, dedicado y comprometido, lleva adelante su misión y recibe ayuda de entidades involucradas de la comunidad.

Participación de los Padres de Familia

La Escuela Preparatoria Desert Valley está comprometida a formar una sociedad de trabajo entre los padres, la comunidad y socios empresariales que:

- Incluyan a los padres en la educación de sus hijos.
- Fomenten la responsabilidad compartida entre los alumnos, los padres y el personal.
- Establezcan lazos entre las familias, la escuela y los recursos de la comunidad.
- Promuevan una amplia representación en la toma de decisiones.

La participación de los padres es fundamental para motivar a los alumnos en la Escuela Preparatoria Desert Valley a que alcancen sus metas. Los asesores, el personal de la oficina y la administración les informan periódicamente a los padres sobre el progreso y la asistencia de sus hijos, a través de conversaciones telefónicas, el boletín mensual del director, el Programa de Educación Individual (para alumnos con necesidades especiales) y las notas de los maestros. Se les invita a todos los papás a participar en el plan de estudios de sus hijos a través del asesoramiento académico. El departamento de asesoramiento tiene las puertas abiertas para los padres que desean informarse y recibir ayuda para sus hijos. Los padres y otros miembros de la comunidad participan en las presentaciones de los alumnos de 12º grado en las que presentan su Carpeta Profesional.

Realizamos además juntas con la comunidad con el fin de informarle a sus padres y miembros de la entidad, sobre:

- La Carpeta Profesional del 12º grado
- La Seguridad escolar
- Las reuniones de la Junta Administrativa del Distrito BUHSD
- El proceso de ayuda económica
- El proceso de acreditación

Para obtener más información sobre cómo participar, comuníquese con el director, Dan Stauf, llamando al (760) 312-5100.

Acceso del Público al Internet

El público puede tener acceso a la red Internet a través de las bibliotecas públicas y otros sitios comunitarios (por ejemplo, la biblioteca *California State Library*). El uso del Internet en las bibliotecas se ofrece generalmente por orden de llegada. Algunas restricciones dependen del horario de operaciones, el tiempo límite por usuario (según la disponibilidad), los programas de *software* instalados y la capacidad de impresión.

Distrito Escolar de Brawley Union (Educación Secundaria Superior)



480 North Imperial Avenue
Brawley, CA 92227
Teléfono: (760) 312-5819
Fax: (760) 344-9520
www.brawleyhigh.org

Nuestra Misión

Tenemos como misión ofrecer un ambiente de aprendizaje seguro para todos los estudiantes, que se centre en su superación personal a través de programas de instrucción de alta calidad, y ofrecerles oportunidades de desarrollo social para que se conviertan en ciudadanos productivos de su comunidad. Esto lo lograremos manteniendo un compromiso compartido entre el hogar, la escuela y la comunidad.

Nuestras Metas

A través de un riguroso plan de estudio, basado en estándares escolares que hacen hincapié en la tecnología y su importancia, nuestra meta se dirige a motivar y capacitar a todos los estudiantes para que se gradúen de la preparatoria y continúen con planes de estudios post-secundarios, que los formaran en ciudadanos productivos dentro de su sociedad económicamente integral.

Desarrollo Profesional

Las áreas específicas y principales del desarrollo del personal son: plan de estudios e instrucción, disciplina y seguridad escolar, tecnología, datos y evaluación de los alumnos, servicios de apoyo al alumno y responsabilidad escolar.

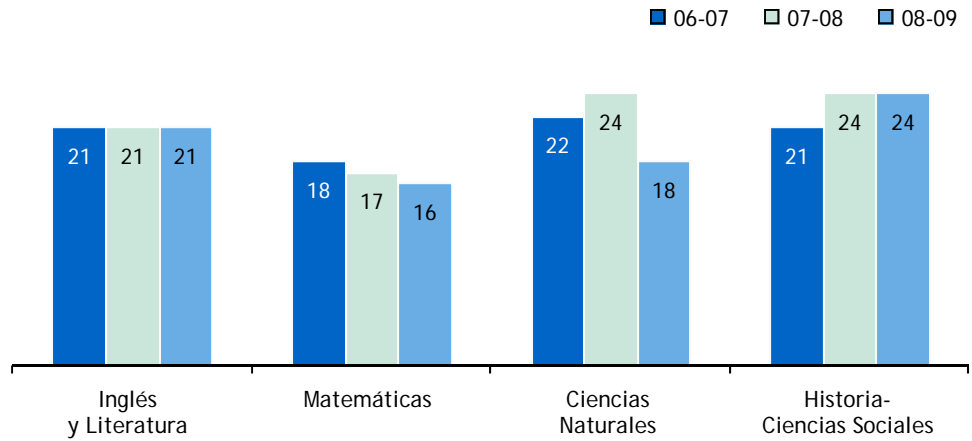
La capacitación del personal, que incluye las reuniones de departamento, la colaboración y las juntas por grado o curso, se realizan durante tres días previamente reservados. Los maestros reciben guía y apoyo para la implementación de técnicas, a través de las juntas con el personal, las reuniones entre el maestro y el administrador, el análisis de la información del rendimiento de los alumnos, y la elaboración de informes. El distrito también participa en el entrenamiento profesional que se imparte a través de la Oficina de Educación del Condado Imperial.

Durante los últimos tres años escolares, el distrito reservó cinco días al año para impartir desarrollo profesional al personal.



Alumnado por Clase

La gráfica muestra los datos acumulados del número promedio de alumnos por clase, durante los tres años más recientes.

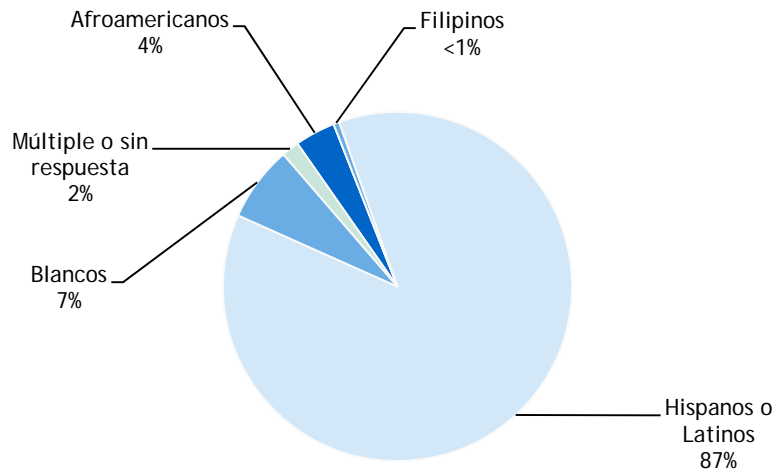


Distribución del Alumnado – Número de Aulas según el Tamaño de la Clase

Materia de estudio	06-07			07-08			08-09		
	1-22	23-32	33+	1-22	23-32	33+	1-22	23-32	33+
Inglés y Literatura	7	5		6	7		5	8	
Matemáticas	4	3		6	1		7		
Ciencias Naturales	2	6		1	7		6	2	
Historia-Ciencias Sociales	10	7		3	8			7	

Matrícula y Datos Demográficos

La matrícula total del año escolar 2008-09 fue de 186 estudiantes.



Condición de las Reparaciones Efectuadas en las Instalaciones

La siguiente tabla muestra los resultados de la inspección más reciente utilizando el formulario *Herramienta de Inspección de las Instalaciones (Facility Inspection Tool, FIT)* o un equivalente de éste. La inspección determina el estado de la reparación y lo califica según la condición: buena, aceptable o mala.

Condiciones y Mejoras en las Instalaciones Escolares				
Elemento inspeccionado	Estado de la reparación			
	Buena	Aceptable	Mala	
Sistemas: Sistemas de gas/conductos, sistema mecánico, (calefacción, ventilación y aire acondicionado), alcantarillado	✓			
Interior: Superficies interiores (pisos, techos, paredes y revestimientos de ventanas)	✓			
Limpieza: Control de plagas/insectos, limpieza general (terrenos, edificios, salones y áreas comunes)	✓			
Sistemas eléctricos: Interiores y exteriores	✓			
Baños/bebederos: Baños, lavabos/bebederos (interiores y exteriores)	✓			
Seguridad: Equipo de seguridad contra incendios, sistemas de emergencia, materiales dañinos (interior y exterior)	✓			
Sistemas estructurales: Condición de la estructura, techos	✓			
Exteriores: Ventanas, puertas, entradas, bardas, patios y terrenos para jugar	✓			
Resumen General de la Condición de la Escuela				
	Ejemplar	Bueno	Aceptable	Malo
Resumen general		✓		

Nota: La inspección más reciente se llevó a cabo en agosto 20 de 2009, y el formulario de la inspección se completó en agosto 20 de 2009.

Instalaciones Escolares

La Escuela Preparatoria Desert Valley brinda un ambiente seguro y limpio para los alumnos, el personal y sus voluntarios. Las instalaciones de la escuela están ubicadas en un terreno de medio acre y se inauguraron en el año 1980. Incluyen diez salones de clase, dos laboratorios de computación, una biblioteca escolar y las oficinas. Todas las instalaciones son modernas y proporcionan el espacio adecuado para los alumnos y el personal.

Seguridad: La seguridad de los alumnos y del personal es una preocupación primordial en la Escuela Preparatoria Desert Valley. Todos los visitantes deben anotarse en la oficina de la escuela antes de ingresar al plantel. El personal de la escuela vigila las instalaciones constantemente. La escuela cumple con todas las leyes, normas y disposiciones respecto al manejo de materiales peligrosos y los procedimientos estándar en caso de sismos impuestos por el Estado. Nuestra escuela cuenta con un plan detallado en caso de catástrofes y practicamos los simulacros contra incendio y terremotos regularmente.

Proceso de limpieza: El equipo de limpieza y los encargados de los terrenos dan mantenimiento diario a los salones de clase, los baños y los terrenos del plantel. El distrito trabaja bajo un programa que incluye inspecciones regulares de la escuela que garantizan que todos los salones de clase y las instalaciones se encuentran en buenas condiciones. Cuando es necesario, el distrito toma las medidas apropiadas que aseguran que las instalaciones funcionan perfectamente y que se ofrece un ambiente seguro y limpio. Cuando se realizó este informe, el 100% de los baños de los alumnos estaban en buen estado de funcionamiento.

Continúa en la barra lateral

Instalaciones Escolares

Continuación de la izquierda

Renovaciones recientes: Entre las renovaciones recientes se incluyen dos salones de clase nuevos para acomodar al incremento en el alumnado. También se han agregado caminos y pasillos para simplificar la circulación de mayor cantidad de alumnos. Se instalaron techos nuevos en los edificios principales a fines de 2007.

Mejoras a las instalaciones escolares: Se añadió una estructura para dar sombra que mide 12 pies de ancho por 35 pies de largo. El proyecto fue subvencionado con un fondo de la corporación *Lowe's*.

Presupuesto del Mantenimiento Diferido: El distrito participa en el Programa de Mantenimiento Estatal Diferido el cual facilita fondos proporcionales para ayudar a las escuelas del distrito con gastos para reparaciones mayores o cambios de las instalaciones tales como techos, plomería, calefacción, aire acondicionado, sistema eléctrico, pintura interior o exterior y pisos. Durante el año escolar 2009-10, el distrito presupuestó \$62,276 para el Programa de Mantenimiento Diferido. Esto representa el 1.0% del presupuesto del fondo general del distrito escolar.



Cursos del Programa Avanzado

No existe información disponible de la Escuela Preparatoria Desert Valley sobre los cursos avanzados (AP) que se ofrecen.

Existencias de Libros y Materiales Didácticos

La siguiente información muestra el porcentaje de alumnos que carecen de sus libros de texto y materiales didácticos propios.

Porcentaje de Alumnos que Carecen de Libros de Texto y Materiales Didácticos

Lectura/Inglés	0%
Matemáticas	0%
Ciencias Naturales	0%
Historia-Ciencias Sociales	0%
Artes Visuales y Actuación	✧
Idioma Extranjero	✧
Salud	✧
Equipo de Laboratorio de Ciencias (9° - 12° grados)	0%
✧ No es aplicable.	



Libros de Texto y Materiales Didácticos

El Distrito Escolar de Brawley Union (Educación Secundaria Superior) realizó una audiencia pública el 14 de octubre de 2009 y determinó que el distrito tuviera libros de texto suficientes y de calidad así como materiales didácticos y equipo para el laboratorio de Ciencias, conforme al fallo *Williams vs. California*. Todos los alumnos, incluso los Estudiantes de Inglés como segunda lengua, reciben sus propios libros de texto y materiales didácticos que están estructurados con los estándares académicos del Estado en las materias básicas, para su uso en el aula o llevar a sus hogares.

El Distrito Escolar de Brawley Union (Educación Secundaria Superior) tiene como prioridad contar con la cantidad suficiente de libros y materiales actualizados para impartir el programa de enseñanza en las escuelas. Todos los libros de texto y los materiales didácticos que se emplean en el distrito están estructurados con los Estándares y Parámetros Académicos de California y han sido aprobados por la Junta Directiva Local.

El Distrito Escolar de Brawley Union (Educación Secundaria Superior) se rige de acuerdo con el ciclo de implementación de libros de seis años de los materiales de las materias básicas, y el ciclo de ocho años para los libros de idioma extranjero, artes visuales, actuación, y de salud. La revisión e implementación de los libros de texto la realiza el distrito el siguiente año después de que fueron aprobados por el Estado. Además de los libros de texto, los alumnos pueden hacer uso del equipo para la experimentación científica, los materiales manejables, los cuadernos de trabajo, las cintas de video y el material de audio.

Libros de Texto y Materiales Didácticos

Materia de estudio	Libro	Año que se introdujo
Lengua y Literatura	McDougal Littell (9° - 12°)	2006-07
Matemáticas	<i>Algebra I</i> , McDougal Littell (9° - 12°)	2006-07
Matemáticas	<i>Algebra II</i> , McDougal Littell (9° - 12°)	2006-07
Matemáticas	<i>Geometry</i> , McDougal Littell (9° - 12°)	2006-07
Ciencias Naturales	<i>Biology</i> , Pearson/Prentice Hall (9° - 12°)	2007-08
Ciencias Naturales	<i>Environmental Science</i> , Holt (9° - 12°)	2007-08
Estudios Sociales	<i>Word History</i> , McDougal Littell (10°)	2006-07
Estudios Sociales	<i>U.S. History</i> , McDougal Littell (11°)	2006-07
Estudios Sociales	<i>Government</i> , Prentice Hall (12°)	2006-07

Nota: La fecha más reciente en que se recopiló y verificó esta información fue en agosto de 2009.

Graduaciones y Deserciones Escolares

La tabla muestra los datos disponibles de los índices —en el transcurso de un año— de los alumnos que abandonaron sus estudios y de los que se graduaron de la escuela, el distrito y el Estado durante los tres años escolares más recientes.

Tasa de Graduación y Deserción Escolar

	Escuela Desert Valley			Distrito Escolar de Brawley			California		
	05-06	06-07	07-08	05-06	06-07	07-08	05-06	06-07	07-08
Tasa de graduación	86.1%	95.6%	96.1%	93.7%	93.4%	81.0%	83.4%	80.6%	80.2%
Tasa de deserción	6.8%	9.6%	17.1%	1.9%	2.9%	4.1%	3.5%	4.4%	3.9%

Evaluación Nacional del Progreso Educativo

La Evaluación Nacional del Progreso Educativo (*National Assessment of Educational Progress, NAEP*) es una valoración que respresenta qué conocimiento académicos saben y dominan los estudiantes estadounidenses, a nivel nacional. Las pruebas se imparten regularmente e incluyen las áreas de Matemáticas, Lectura, Ciencias Naturales, Redacción, Artes, Civismo, Economía, Geografía e Historia de Estados Unidos. Los resultados de Lectura y Matemáticas se reportan como niveles de desempeño (básico, dominio y avanzado). La participación de los estudiantes con discapacidades y de los Estudiantes de Inglés (ELL) se reporta en base a tres niveles: identificado, excluido y evaluado. Para obtener mayor información en relación a los resultados NAEP según el grado, el nivel de rendimiento y la tasa de participación, visite el sitio de NAEP en <http://nces.ed.gov/nationsreportcard/>.

Resultados NAEP de Lectura y Matemáticas del 4° y 8° Grado

La siguiente tabla muestra los resultados NAEP de Lectura (2007) y Matemáticas (2009) del 4° y 8° grado según la escala de puntos y los niveles de desempeño académico.

Resultados NAEP de Lectura y Matemáticas en el 4° y 8° Grado				
	Lectura (2007)		Matemáticas (2009)	
	4° Grado	8° Grado	4° Grado	8° Grado
Resultados de la escala promedio				
California	209	251	232	270
Nacional	220	261	239	282
Porcentaje por nivel de desempeño				
	4° Grado	8° Grado	4° Grado	8° Grado
Básico	30%	41%	41%	36%
Dominio	18%	20%	25%	18%
Avanzado	5%	2%	5%	5%

Resultados NAEP de Lectura y Matemáticas de los Estudiantes con Discapacidades y/o Estudiantes de Inglés del 4° y 8° Grado

La siguiente tabla muestra los resultados estatales y nacionales de la participación de los estudiantes con discapacidades y/o los Estudiantes de Inglés del 4° y 8° grado en la prueba NAEP de Lectura (2007) y Matemáticas (2009).

Resultados NAEP de Lectura y Matemáticas en el 4° y 8° Grado				
	Lectura (2007)		Matemáticas (2009)	
	4° Grado	8° Grado	4° Grado	8° Grado
Tasa de participación estatal				
Estudiantes con discapacidades	74%	78%	79%	85%
Estudiantes de Inglés	93%	92%	96%	96%
Tasa de participación nacional				
	4° Grado	8° Grado	4° Grado	8° Grado
Estudiantes con discapacidades	65%	66%	84%	78%
Estudiantes de Inglés	80%	77%	94%	92%

Suspensiones y Expulsiones

La tabla muestra el índice de suspensiones y expulsiones (el total de incidentes dividido entre el total de alumnos matriculados en la escuela) durante el período de los tres años más recientes.

Índice de Suspensiones

Escuela Desert Valley

06-07	07-08	08-09
53.9%	86.1%	51.1%

Distrito Escolar de Brawley

06-07	07-08	08-09
24.4%	28.6%	21.8%

Índice de Expulsiones

Escuela Desert Valley

06-07	07-08	08-09
1.8%	3.2%	0.5%

Distrito Escolar de Brawley

06-07	07-08	08-09
0.6%	1.5%	1.1%

Nota sobre NAEP: Solamente se selecciona un grupo de escuela y distrito de California para la participación del ciclo de pruebas NAEP. Por ello, los estudiantes de determinada escuela o distrito en particular pudieran estar excluidos en los resultados. Los resultados NAEP muestran el rendimiento académico del alumno a nivel estatal. El resultado no corresponde a la escuela o el distrito. Igualmente, el desempeño del estudiante en NAEP y las evaluaciones STAR no se deben comparar entre sí dado que ambos programas tienen componentes claves que son diferentes. Por ejemplo, las pruebas NAEP y STAR se aplican a estudiantes de diferentes grados y se basan en estándares distintos. Para obtener información más detallada entre NAEP y STAR, visite el sitio del Departamento de Educación de California (CDE), enlace NAEP: www.cde.ca.gov/ta/tq/nr/.

Exámenes Estandarizados y Reporte de Resultados

El programa de los exámenes estandarizados STAR (*Standardized Testing and Reporting*) consiste de varios exámenes claves, como son los Exámenes Estandarizados de California (CST), las Evaluaciones Modificadas de California (CMA) y las Evaluaciones de California para el Desempeño Alternativo (CAPA). Los exámenes CST son pruebas de opción múltiple en las áreas de Inglés y Literatura, Matemáticas, Ciencias Naturales e Historia-Ciencias Sociales para distintos grados. Algunos alumnos en grados específicos deben tomar además la prueba de composición escrita.

Los exámenes CST tienen como finalidad conocer el nivel de desempeño académico de los alumnos de California en relación a los Contenidos de Enseñanza Estandarizados. Los conocimientos estándares describen los conceptos y habilidades que los estudiantes deben aprender por material de estudio y grado.

La evaluación CMA es una prueba modificada para los alumnos que presentan alguna discapacidad de aprendizaje y que estudian bajo un Programa de Educación Individualizada (IEP). La evaluación está diseñada específicamente para los alumnos cuya discapacidad les impide demostrar que han alcanzado el dominio de los conceptos de su grado sin ofrecerles modificaciones.

El examen CAPA es una evaluación alternativa para los estudiantes que presentan una discapacidad cognitiva severa y que son incapaces de presentar los exámenes CST sin adaptaciones o modificaciones, y el CMA igualmente sin ajustes.

Para obtener un reporte completo de todos los exámenes, la tasa de participación, los grupos y los resultados por grados, visite el sitio: <http://star.cde.ca.gov/>. Y si desea conocer más del programa de exámenes STAR, visite la guía en: www.cde.ca.gov/ta/tg/sr/documents/starpkt5intrpts.pdf.

Exámenes Estandarizados STAR de Todos los Alumnos Comparación de Tres Años

Los resultados de los exámenes STAR (*Standardized Testing and Reporting Program*) se evalúan como niveles de conocimiento para comprobar el rendimiento académico de los alumnos en su dominio de los estándares estatales. Los cinco niveles de conocimiento son: Avanzado (*que excede los estándares estatales*), Dominio (*que alcanza los niveles estatales*), Básico, Inferior al básico y Muy inferior al básico. Los estudiantes que obtienen resultados en el nivel de *dominio* o *avanzado* demuestran que han alcanzado el conocimiento de determinados conceptos según la materia. Las siguientes tablas muestran el porcentaje de estudiantes que obtuvieron el nivel de *dominio* o *avanzado* en las áreas de Inglés y Literatura, Matemáticas, Ciencias Naturales e Historia-Ciencias Sociales.

Porcentaje de Alumnos con Nivel de Dominio o Avanzado

	Escuela Desert Valley			Distrito Escolar de Brawley			California		
	06-07	07-08	08-09	06-07	07-08	08-09	06-07	07-08	08-09
Inglés y Literatura	6%	2%	5%	36%	37%	37%	43%	46%	50%
Matemáticas	1%	1%	4%	12%	16%	19%	40%	43%	46%
Ciencias Naturales	9%	❖	❖	23%	33%	36%	38%	46%	50%
Historia-Ciencias Sociales	8%	2%	9%	28%	31%	34%	33%	36%	41%

❖ Los resultados no se muestran cuando el número de alumnos evaluados es de 10 o menos dado que el total de estudiantes en esta categoría es muy reducido para obtener resultados estadísticos o con el fin de proteger la privacidad del estudiante.

Resultados de los Exámenes STAR de Inglés y Literatura, Matemáticas, Ciencias Naturales e Historia-Ciencias Sociales por Grupo de Estudiantes

Porcentaje de Alumnos con Nivel de Dominio o Avanzado

Grupo	Resultados - Primavera de 2009			
	Inglés y Literatura	Matemáticas	Ciencias Naturales	Historia-Ciencias Sociales
Hombres	8%	5%	❖	15%
Mujeres	3%	3%	❖	3%
Con desventajas económicas	2%	2%	❖	3%
Estudiantes de Inglés	0%	0%	❖	0%
Alumnos con discapacidades	❖	❖	❖	❖
Alumnos migrantes que reciben servicios educativos	0%	0%	❖	0%
Afroamericanos	❖	❖	❖	❖
Indios Americanos o Nativos de Alaska	❖	❖	❖	❖
Asiáticos	❖	❖	❖	❖
Filipinos	❖	❖	❖	❖
Hispanos o Latinos	4%	3%	❖	7%
Nativos de las Islas del Pacífico	❖	❖	❖	❖
Blancos	❖	❖	❖	❖

❖ Los resultados no se muestran cuando el número de alumnos evaluados es de 10 o menos dado que el total de estudiantes en esta categoría es muy reducido para obtener resultados estadísticos o con el fin de proteger la privacidad del estudiante.

Índice del Desempeño Académico

El Índice de Desempeño Académico (*Academic Performance Index, API*) es una medida anual del desempeño académico y el progreso de las escuelas en California. El API es un puntaje en una escala de 200 a 1,000 que refleja el nivel de desempeño académico del estudiante o de un grupo determinado, basado en los resultados de todo el Estado. El resultado API de 800 es el objetivo para todo el Estado.

El reporte anual del ciclo API incluye la Base y el Crecimiento de éste. La Base del API comienza el reporte del ciclo y se muestra, aproximadamente, un año después de que se administró la prueba (por ejemplo: los resultados Base del API del año 2008 se calculan de los resultados de los exámenes de todo el Estado comenzando en la primavera de 2008, y se muestran hasta mayo de 2009). El Crecimiento API se muestra después de la Base API pero se calcula de los resultados de los exámenes del siguiente año, (por ejemplo, el Crecimiento API se calcula de los resultados estatales usados en las pruebas de la primavera de 2009 que se muestran en agosto de 2009). Por lo tanto, el ciclo del reporte de resultados API de 2008-09 incluye la Base del Indicador API del 2008 y el Crecimiento API del 2009. Para conocer más sobre el API, consulte la guía informativa en el sitio: www.cde.ca.gov/ta/ac/ap/documents/infoguide08.pdf y la guía general API en: www.cde.ca.gov/ta/ac/ay/documents/overview09.pdf.

Rangos del Índice del Desempeño Académico

Rangos del Índice de Desempeño Académico (API) – Comparación de tres años

	2006	2007	2008
Rango API estatal	*	*	*
Rango API de escuelas similares	*	*	*

* Esta medida API es calculada para las escuelas chicas o las agencias educativas locales (LEA), definidas por tener un puntaje del programa de exámenes STAR válido entre 11 y 99 en el API. Los resultados API basados en cantidades bajas del total de estudiantes son menos confiables y por ello deben ser interpretados cuidadosamente. Los rangos de las escuelas similares no son calculados para las escuelas chicas.

Aumento del Índice de Desempeño Académico

Aumento del API por Grupo de Alumnos – Comparación de Tres Años

Grupo	Cambio del API actual			Aumento del Puntaje API 2009
	06-07	07-08	08-09	
Todos los alumnos en la escuela	6	-45	4	536*
Afroamericanos	■	■	■	■
Indios Americanos o Nativos de Alaska	■	■	■	■
Asiáticos	■	■	■	■
Filipinos	■	■	■	■
Hispanos o Latinos	■	■	■	■
Nativos de las Islas del Pacífico	■	■	■	■
Blancos	■	■	■	■
Con desventajas socioeconómicas	■	■	■	■
Estudiantes de Inglés	■	■	■	■
Alumnos con discapacidades	■	■	■	■

■ Sólo se informan los datos correspondientes a los grupos numéricamente significativos.

* Esta medida API es calculada para las escuelas chicas, definidas por tener un puntaje del programa de exámenes STAR válido entre 11 y 99 en el API. Los resultados API llevan un asterisco si la escuela fue más chica en el año 2008 ó 2009. Los API, basados en cantidades bajas del total de estudiantes, son menos confiables y por ello deben ser interpretados cuidadosamente.



Rangos del Índice del Desempeño Académico

Las escuelas se dividen en diez categorías de igual tamaño llamadas "percentile" donde 1 corresponde al nivel del percentile más bajo del API, y 10 al más alto. El rango de la escuela dentro del resultado del Estado compara su API con los resultados de las otras escuelas, dentro de su mismo tipo (primaria, secundaria o preparatoria. Un API de "escuelas similares" refleja cómo se compara una escuela con 100 escuelas semejantes. La tabla muestra los datos recopilados para la clasificación API y los rangos API de las escuelas similares, cuya información está disponible.

Aumento del Índice del Desempeño Académico

La tabla muestra el cambio actual de los puntos obtenidos o perdidos en el API durante los tres años pasados, según el grupo de estudiantes, y los resultados del API de 2009.

Nota sobre las evaluaciones API:
Sólo se reportan los datos de los grupos numéricamente significativos. Para ser considerado "numéricamente significativo" en el API, el grupo debe tener (1) al menos 50 alumnos con puntaje válido y que totalicen el 15% de los resultados ó (2) un mínimo de 100 alumnos con puntajes válidos en las evaluaciones.

Examen de Aptitud Física de California

En la primavera, todos los alumnos de 5º, 7º y 9º grado deben participar en el Examen de Aptitud Física de California (*Physical Fitness Test, PFT*). La Junta de Educación Estatal designó el *Fitnessgram*® como la prueba de aptitud física para los alumnos de las escuelas públicas de California. Este examen mide seis áreas clave:

1. Capacidad aeróbica
2. Composición corporal
3. Flexibilidad
4. Fuerza y resistencia abdominal
5. Fuerza y resistencia de la extensión del torso
6. Fuerza y flexibilidad de la parte superior del cuerpo

El principal objetivo de *Fitnessgram*® es ayudar a los alumnos a que adquieran el hábito de practicar la actividad física durante toda la vida. En el año escolar 2008-09 no hubo estudiantes de 9º grado inscritos en la Escuela Preparatoria Desert Valley. Por este motivo no existe información disponible de la escuela en relación al Examen de Aptitud Física de California (PTF). Para obtener información más detallada sobre el Examen PFT de California, visite el sitio: www.cde.ca.gov/ta/tq/pf/.



Progreso Anual Adecuado

La ley Ningún Niño Debe Quedarse Atrás (*No Child Left Behind, NCLB*) exige que todas las escuelas y distritos cumplan con los requisitos de Progreso Anual Adecuado (*Adequate Yearly Progress, AYP*). Para cumplir con estos estándares, las escuelas públicas y los distritos de California deben alcanzar o superar los criterios en cuatro áreas fundamentales:

1. Tasa de participación en las evaluaciones estatales de Inglés y Literatura, y Matemáticas
2. Porcentaje de alumnos con nivel de dominio en las evaluaciones estatales de Inglés y Literatura, y Matemáticas
3. Puntajes en el Índice de Desempeño Académico (API)
4. Tasa de graduación para las escuelas preparatorias

La siguiente tabla muestra si la escuela alcanzó o falló en el cumplimiento del AYP general, y si cumplió con los requisitos del AYP en el año 2008-09. Para obtener más información, visite el sitio: www.cde.ca.gov/ta/ac/ay/.

Criterios del Progreso Anual Adecuado (AYP)				
	Escuela Desert Valley		Distrito Escolar de Brawley	
Cumplieron con el AYP general	No		No	
Criterios de AYP	Inglés y Literatura	Matemáticas	Inglés y Literatura	Matemáticas
Tasa de participación	Sí	Sí	Sí	Sí
Porcentaje de dominio	Sí	Sí	No	No
Índice API	Sí		Sí	
Tasa de graduación	No		No	

Programa de Intervención Federal

Las escuelas que reciben fondos del Título I podrían ingresar al Programa de Mejoramiento (*Program Improvement, PI*) si no alcanzan el Progreso Anual Adecuado (*Adequate Yearly Progress, AYP*) durante dos años consecutivos en la misma materia de estudio (Inglés y Literatura, y Matemáticas) o sobre el mismo indicador (Índice de Desempeño Académico, API, o en la tasa de graduación). Por cada año adicional que no alcancen el AYP, pasan al próximo nivel de intervención. La tabla siguiente muestra la información del año escolar 2009-10 sobre el estatus de la escuela y el distrito en el Programa de Mejoramiento. Para obtener más información, visite: www.cde.ca.gov/ta/ac/ay/.

Programa de Intervención Federal		
	Escuela Desert Valley	Distrito Escolar de Brawley
Estado en el Programa de Mejoramiento	No en PI	No en PI
Primer año en el Programa de Mejoramiento	◇	◇
Año de ingreso al Programa de Mejoramiento	◇	◇
Cantidad de escuelas identificadas para el Programa PI	0	
Porcentaje de escuelas identificadas para el Programa PI	0.0%	

◇ No es aplicable.

Cursos Requeridos para la Admisión a la Universidad UC/CSU

Universidad de California (UC): Los requisitos de admisión a las escuelas del sistema de la Universidad de California (UC) están delineados en el Plan Maestro. Éste requiere que un octavo de los estudiantes del Estado que hayan obtenido los promedios más altos, así como los estudiantes que vengán de colegios preuniversitarios, que hayan completado satisfactoriamente ciertos cursos requeridos, sean elegibles para estudiar en UC. Estos requisitos se han establecido para garantizar que los alumnos seleccionados se preparen para el trabajo escolar universitario. Para obtener mayor información sobre los requisitos generales de admisión, visite el sitio: www.universityofcalifornia.edu/admissions/general.html.

Universidad del Estado de California (CSU): Los requisitos de admisión para las escuelas de la Universidad del Estado de California (CSU) utilizan tres factores para determinar la elegibilidad: Cumplimiento de cursos específicos en la preparatoria; calificaciones y resultados requeridos en cursos y exámenes específicos; y haberse graduado de la preparatoria. Algunos campus universitarios tienen estándares más altos para áreas de concentración académica específicas, y para los alumnos que viven fuera del área local. Otras universidades del sistema CSU, dependiendo del número de alumnos que desean ingresar, tienen estándares más altos (criterios suplementarios de admisión) para todos los solicitantes. La mayoría de los campus de CSU siguen las políticas de admisión que garantizan un lugar a todos los alumnos graduados de las preparatorias o que son transferidos de colegios preuniversitarios revalidados por universidades CSU de la región. Para obtener mayor información sobre la admisión a CSU, visite la página: www.calstate.edu/admission.

Programas Educativos de Carreras Técnicas

La preparación para la selección de carreras comienza en la escuela primaria, donde se presentan las profesiones a los alumnos durante las excursiones y días de orientación vocacional. Durante éstas se hace hincapié en la selección de cinco carreras de la Escuela Preparatoria Brawley Union.

Los alumnos de 9º grado se inscriben en la clase de Introducción a la Computación, ahí aprenden a investigar sobre profesiones en la red Internet a través del Programa de Descubrimiento (*Discover Program*) y elaboran su primer currículum vitae. A través de la asesoría en el 10º grado, los alumnos eligen su carrera inicial y completan un segundo inventario de interés sobre la carrera escogida. Los alumnos pueden elegir entre un total de 21 clases de preparación para la selección de carreras en cinco áreas que incluyen: Agricultura y Recursos Naturales, Arte y Comunicación, Negocios y Tecnología de la Información, Salud y Servicios Humanos, y Ciencias, Ingeniería y Tecnología. Se excluyen los Programas Regionales de Ocupación (ROP).

Los cursos de selección de carreras se enfocan en áreas en las que los alumnos puedan participar en una experiencia laboral mientras estudian. El programa de estudiantes internos o practicantes incluye: *Brawley Union High School* (práctica como internos), *Imperial Valley Regional Occupational Program* (IVROP), *Brawley Union High School* (práctica laboral), *WorkAbility* (Educación Especial), *Imperial County Work Force Investment Act* (entrenamiento), *Migrant Education*, y *Cal-SAFE*.

Los ocho Programas Regionales de Ocupación (ROP) que se ofrecen a través del Distrito Escolar de Brawley Union (Educación Secundaria Superior) constituyen un componente importante de los Programas Educativos de Carreras Técnicas. Los programas ROP se enfocan en el aspecto del trabajo de los estudiantes practicantes y su preparación para una carrera. Están abiertos para los alumnos mayores de 16 años y adultos. El distrito les proporciona además el transporte para que asistan a los programas ROP en otras ciudades. El Distrito Escolar de Brawley Union (Educación Secundaria Superior) ofrece los siguientes programas ROP:

- Artes gráficas, ROP
- Teatro, ROP
- Enfermería, ROP
- Arreglo de jardines, ROP
- Tareas de oficina, ROP
- Construcción general, ROP
- Soldadura, ROP
- Carreras relacionadas con niños, ROP

La representante principal del comité asesor de carreras técnicas del distrito es Brenda Haley, a quien se le puede contactar llamando al (760) 312-6077.

“Los maestros y el personal de la Escuela Preparatoria Desert Valley están capacitados para brindar la atención y el apoyo que pueden necesitar estos alumnos durante un período crucial de sus vidas”

Matriculación en Cursos de Admisión a UC/CSU

La siguiente tabla muestra dos medidas relacionadas sobre los cursos que se requieren, en la escuela, para la admisión a las universidades de California (UC) y del Estado de California (CSU). La información corresponde al año más reciente cuya información está disponible. Si desea información detallada, visite: <http://dq.cde.ca.gov/dataquest/>.

Admisión a la Universidad de California (UC) y a Universidad del Estado de California (CSU)	
07-08	
Porcentaje de estudiantes inscritos en cursos requeridos para la admisión en UC/CSU	62.8%
Porcentaje de graduados que completaron todos los cursos requeridos para la admisión en UC/CSU	◆
◆ Esta información no está disponible.	

Participación en el Programa de Carreras Técnicas

La tabla muestra información sobre la participación en el Programa de Carreras Técnicas (CTE) de la escuela.

Información del Programa de Carreras Técnicas (CTE)	
08-09	
Número de alumnos que participan en CTE	0
Porcentaje de alumnos que finalizaron CTE y obtuvieron el diploma de preparatoria	0.0%
Porcentaje de cursos CTE con continuación, equivalencia y revalidación post secundaria	0.0%

Seguridad Escolar

Durante el año escolar 2007-08 se adoptó e implementó el programa de seguridad integral. El comité de seguridad revisa el plan anualmente. La fecha más reciente en que se actualizó el Plan de Seguridad Escolar fue en agosto de 2009. Este plan incluye las rutas de emergencia, los mapas y los procedimientos en caso de crisis como incendio, terremoto, ataques, cierre total, instrucciones de ingreso y egreso seguro y otras formas importantes para que los alumnos y el personal estén seguros. El Plan de Seguridad está disponible para la comunidad y se encuentra en la oficina escolar/oficina del director. El comité de seguridad se reúne mensualmente para cerciorarse que el plan haya sido implementado.

Cumplimiento de los Requisitos de Graduación de la Preparatoria

La tabla muestra el porcentaje de alumnos que empezaron el año escolar 2008-09 en el 12º grado y que cumplieron con todos los requisitos locales y del Estado para la graduarse de la preparatoria, incluyendo el haber pasado el examen CAHSEE (en las secciones de Inglés y Literatura, y Matemáticas) o que hubieron recibido una exención local o estatal. Tome en cuenta que los resultados estatales no están disponibles. Para obtener más información visite la página: www.cde.ca.gov/ta/tg/hs.

Resultados del Examen de Egreso de Preparatoria en California

El Examen de Egreso de la Escuela Preparatoria de California (*California High School Exit Exam, CAHSEE*) se utiliza principalmente como un requisito de graduación en California, pero los resultados en el 10º grado también determinan el Progreso Anual Adecuado (AYP) según lo exige la ley federal "Ningún Niño Debe Quedarse Atrás" (NCLB). El examen CAHSEE tiene una sección de Inglés y Literatura y otra de Matemáticas. Para calcular el AYP, se establecen tres niveles de desempeño: Avanzado, dominio y sin dominio. Tenga en cuenta que el puntaje que un alumno debe obtener para ser considerado "con dominio" es diferente al puntaje de aprobación para el requisito de graduación.

Los resultados no se muestran cuando el número de alumnos evaluados es de 10 o menos dado que el total de estudiantes en esta categoría es muy reducido para obtener resultados estadísticos o con el fin de proteger la privacidad del estudiante. Por lo tanto no existe información disponible de la Escuela Preparatoria Desert Valley. La tabla indica el porcentaje de alumnos que obtuvieron niveles de dominio o avanzado, en cada periodo, durante los últimos tres años.

Porcentaje de Alumnos con Nivel de Dominio o Avanzado

	Inglés y Literatura			Matemáticas		
	06-07	07-08	08-09	06-07	07-08	08-09
Escuela Desert Valley	❖	❖	❖	❖	❖	❖
Distrito Escolar de Brawley	40.0%	47.1%	46.3%	40.1%	43.5%	45.2%
California	48.6%	52.9%	52.0%	49.9%	51.3%	53.3%

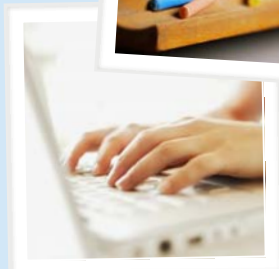
❖ Los resultados no se muestran cuando el número de alumnos evaluados es de 10 o menos dado que el total de estudiantes en esta categoría es muy reducido para obtener resultados estadísticos o con el fin de proteger la privacidad del estudiante.

Cumplimiento de los Requisitos de Graduación de la Preparatoria

Cumplimiento de los requisitos de graduación de preparatoria

Grupo	Estudiantes graduados en 2009	
	Escuela Desert Valley	Distrito Escolar de Brawley
Todos los alumnos	72%	87%
Con desventajas socioeconómicas	67%	81%
Estudiantes de Inglés	40%	63%
Alumnos con discapacidades	31%	43%
Afroamericanos	❖	67%
Indios Americanos o Nativos de Alaska	❖	❖
Asiáticos	❖	100%
Filipinos	❖	100%
Hispanos o Latinos	68%	82%
Nativos de las Islas del Pacífico	❖	❖
Blancos	50%	94%

❖ Los resultados no se muestran cuando el número de alumnos evaluados es de 10 o menos dado que el total de estudiantes en esta categoría es muy reducido para obtener resultados estadísticos o con el fin de proteger la privacidad del estudiante.



Aptitudes de los Maestros

La tabla muestra información de las credenciales y aptitudes de los maestros. Para obtener más información al respecto, visite el sitio: <http://data1.cde.ca.gov/dataquest/>.

Información de los Maestros con Credencial de Docentes				
	Distrito Escolar de Brawley	Escuela Desert Valley		
Maestros	08-09	06-07	07-08	08-09
Con acreditación completa	72	9	8	8
Sin acreditación completa	6	0	1	0
Enseñanza fuera del área de competencia		0	1	1

Asignaciones Incorrectas de Maestros y Puestos Vacantes

La tabla muestra el número de maestros incorrectamente asignados (sin la autorización legal apropiada) y el número de puestos vacantes de maestros (los que no estuvieron ocupados por maestros asignados para enseñar el curso completo desde el principio del año escolar o del semestre). Por favor tome en cuenta que el total de maestros que estuvieron incorrectamente asignados incluye a los maestros de los Estudiantes de Inglés.

Asignaciones Incorrectas y Puestos Vacantes de Maestros			
	Escuela Desert Valley		
	07-08	08-09	09-10
Asignaciones Incorrectas de Maestros de Estudiantes de Inglés	0	0	0
Total de asignaciones incorrectas de maestros	0	0	0
Puestos vacantes de maestros	0	0	0

Maestros que cumplen con la ley Ningún Niño Debe Quedarse Atrás

La ley Ningún Niño Debe Quedarse Atrás (*No Child Left Behind, NCLB*) exige que todos los maestros de las áreas académicas básicas estén "altamente capacitados". Esto significa que deban poseer un título de licenciatura, una credencial apropiada como docentes de California y haber demostrado ser competentes en cada asignatura que enseñan. La tabla muestra información de los maestros que cumplieron con la ley NCLB en el año 2008-09. Para obtener más información sobre las aptitudes de los maestros con respecto a la ley NCLB, visite la página: www.cde.ca.gov/nclb/sr/tq.

Cursos Básicos Impartidos por Maestros que Cumplen con la Ley NCLB		
	Porcentaje de clases en las materias básicas	
	Impartidas por maestros que cumplen con NCLB	Impartidas por maestros que no cumplen con NCLB
Escuela Desert Valley	86.0%	14.0%
Todas las escuelas del distrito	93.0%	7.0%
Escuelas con niveles altos de pobreza	25.0%	75.0%
Escuelas con niveles bajos de pobreza	◆	◆

Nota sobre ley NCLB: Se define como escuelas con niveles altos de pobreza a aquellas instituciones que tienen una participación estudiantil del 75% o mayor en la compra de alimentos a precio reducido o gratuitos. Las escuelas con niveles bajos de pobreza tienen una participación del 25% o menor en estos programas de comida.

◆ Esta información no está disponible.



Asesores Académicos

La siguiente lista muestra la información sobre los asesores académicos en la escuela.

Asesores Académicos	
Número de Asesores Académicos de tiempo completo (FTE)	1.0
Relación de Alumnos por Asesor Académico	210:1

Personal de Apoyo

A continuación se enumera el personal de apoyo de la escuela y su equivalente de tiempo completo (FTE).

Personal de Apoyo	
Maestro de biblioteca multimedia	0.0
Asistentes profesionales de servicios para la biblioteca multimedia	0.0
Psicólogo	1.0 ✘
Trabajador social	0.0
Enfermera	0.0
Especialista en habla, lenguaje y audición	1.0 ✘
Especialista en recursos (no docente)	1.0 ✘
Otros	
• Asistente de instrucción	1.0
✘ Proporcionado por el distrito	

Tipos de Servicios Subvencionados

Además de los fondos generales suministrados por el Estado, el Distrito Escolar de Brawley Union (Educación Secundaria Superior) recibe fondos estatales y federales para los siguientes programas de apoyo y Educación Especial:

- Título I, Parte A
- Título II
- Título III
- Título V
- Educación Especial
- Preparación para el Examen de Egreso de la Preparatoria en California (CAHSEE)
- Fondos Carl Perkins
- Asistencia para el Impacto Económico (EIA)
- Educación para Alumnos Adelantados y Talentosos (GATE)
- Materiales didácticos
- Transporte de la casa a la escuela
- Educación para estudiantes migrantes
- Programa ROP



SARC: La información de este documento es suministrada por el Departamento de Educación de California (CDE), la escuela y la oficina del distrito escolar. Para obtener más información sobre las escuelas y distritos de California, visite DataQuest en <http://data1.cde.ca.gov/dataquest>. DataQuest es un recurso en línea que brinda informes de responsabilidad escolar, datos de exámenes, matriculación, graduados, abandonos escolares, inscripción en cursos, contratación de personal e información referida a los Estudiantes de Inglés.

Todos los datos son precisos hasta enero de 2010.

PUBLICADO POR: **SIA** School Innovations & Advocacy
www.sia-us.com • 800.487.9234

Información Financiera del Distrito

Esta tabla muestra la información salarial de los maestros del distrito y el personal administrativo, y la compara con los datos estatales de los distritos de tamaño similar, basados en su escalafón de salarios. Los datos de los salarios del distrito no incluyen los beneficios.

Información Financiera del Distrito		
Categoría	Distrito Escolar de Brawley	Distrito de tamaño similar
Sueldo de un maestro principiante	\$44,520	\$41,427
Sueldo de un maestro de rango medio	\$76,798	\$65,758
Sueldo máximo de un maestro	\$101,841	\$85,310
Sueldo promedio del director	\$110,885	\$114,010
Sueldo del superintendente	\$125,000	\$145,785
Porcentaje del presupuesto para los sueldos de maestros	39.7%	36.7%
Porcentaje del presupuesto para los sueldos del personal administrativo	6%	6.3%

Información Financiera de la Escuela

La tabla muestra la información del sueldo promedio de los maestros y un desglose de los gastos por estudiante de esta escuela, procedentes de fuentes restringidas y no restringidas.

Información Financiera de la Escuela	
	Escuela Desert Valley
Gastos totales por alumno	\$6,226
Gastos por alumno de fuentes restringidas	\$1,082
Gastos por alumno de fuentes no restringidas	\$5,144
Sueldo promedio de los maestros	\$78,197

Comparación de la Información Financiera

La tabla muestra los gastos por alumno procedentes de fuentes no restringidas y el salario promedio del maestro. Estos datos son comparados con la información del distrito y del estado.

Comparación de la Información Financiera		
	Gastos por alumno de fuentes no restringidas	Sueldo promedio de los maestros
Escuela Desert Valley	\$5,144	\$78,197
Distrito Escolar de Brawley	\$1,835	\$73,147
California	\$5,512	\$66,335
Porcentaje de diferencia entre la escuela y el distrito	+64.3%	+6.5%
Porcentaje de diferencia entre la escuela y el estado de California	-7.2%	+15.2%

Nota sobre la información financiera: La información que se muestra en el informe SARC corresponde al año fiscal 2007-08. La información fiscal disponible más actualizada, provista por el Estado, está siempre dos años atrasada con respecto al año escolar en curso y un año atrás en relación a la mayor parte de los datos restantes incluidos en este informe. Para obtener información detallada sobre los datos fiscales, visite los sitios: www.cde.ca.gov/ds/fd/cs y www.cde.ca.gov/ds/fd/ec.