

Escuela Preparatoria Brawley Union

SARC
2009-10



Informe de Responsabilidad Escolar 2009-10 • Publicado durante el año escolar 2010-11

GRADOS: 9^º - 12^º

480 North Imperial Avenue Brawley, CA 92227-1625

Teléfono: (760) 312-5819 **Fax:** (760) 312-6074

Sitio en Internet: www.brawleyhigh.org

Antonio Munguia
Superintendente

Simon Canalez
Director

Mensaje del Director

En la Escuela Preparatoria Brawley Union, el personal se esfuerza por ofrecer un entorno educativo que sea positivo y seguro para que facilite el aprendizaje de todos los alumnos. El empeño, la importancia y la constancia por aprender los estándares escolares de California son los principios que impulsan nuestro plan de estudios. Los invito a tomar un papel activo en la educación de sus hijos. Somos conscientes que una fuerte relación entre los padres y el personal de la Preparatoria Brawley Union (*Brawley Union High School*) es un factor fundamental para el éxito educativo de los alumnos.

La misión de la preparatoria *Brawley Union High School* es apoyar a todos los alumnos para que se gradúen y conviertan en ciudadanos productivos, que sean comunicadores eficaces, pensadores críticos que aprendan toda la vida y que estén dispuestos a tomar riesgos. Lo lograremos a través de la colaboración del personal profesional y las entidades participantes de la comunidad.

Los participantes y miembros de la Escuela Preparatoria Brawley Union creen firmemente que todos los alumnos tienen la capacidad de superarse y obtener logros altos. Nuestra misión es un reflejo de esta convicción esencial que se relaciona directamente con los planes de aprendizaje y resultados de todos los alumnos. Anualmente, la preparatoria *Brawley Union High School* (BUHS) analiza datos a diferentes niveles para conocer las necesidades académicas fundamentales. Si es necesario se realizan cambios adecuados en las técnicas de enseñanza para que generen oportunidades de crecimiento académico para todos los alumnos. Anualmente, la Preparatoria Brawley Union revisa el Plan Escolar Individual para cerciorarse que las prácticas educativas actuales tengan bases de investigación educativa con datos relevantes de los alumnos.

Participación de los Padres de Familia

La preparatoria *Brawley Union High School* está comprometida a formar una sociedad de trabajo entre los padres, la comunidad y socios empresariales que:

- Incluyan a los padres en la educación de sus hijos.
- Fomenten la responsabilidad compartida entre los alumnos, los padres y el personal.
- Establezcan lazos entre las familias, la escuela y los recursos de la comunidad.
- Promuevan una amplia representación en la toma de decisiones.

La participación de los padres es fundamental para motivar a los alumnos en la Escuela Preparatoria Brawley Union a que alcancen sus metas. Los asesores de la escuela y el personal de asistencia informan regularmente a los padres sobre el progreso de sus hijos y su asistencia con información actualizada. Se les invita a todos los padres a participar en el plan de estudios para los alumnos de 10^º grado. El programa Universidad de los Padres de Hijos Excelentes (PULSE) es un gran método para que los papás aprendan cómo involucrarse en la educación de los estudiantes. Con el interés de fomentar la comunicación entre la administración de la Preparatoria Brawley Union y los padres de familia, se formó el Comité de Asesoramiento de Padres (PAC) en el año 2009-10. El departamento de asesoramiento tiene las puertas abiertas para los padres que desean informarse y recibir ayuda para sus hijos.

Los padres que deseen participar en los equipos de liderazgo, los comités escolares, las actividades escolares o como voluntarios de la Escuela Preparatoria Brawley Union pueden comunicarse con Bette Hardy, coordinadora de asesoramiento, al (760) 312-6078.

Seguridad Escolar

Durante el año escolar 2009-10 se adoptó e implementó el programa de seguridad integral. El comité de seguridad revisa el plan anualmente. La fecha más reciente en que se actualizó el Plan de Seguridad Escolar fue en marzo de 2010. Este plan incluye las rutas de emergencia, los mapas y los procedimientos en caso de crisis como incendio, terremoto, ataques, cierre total, instrucciones de ingreso y egreso seguro y otras formas importantes para que los alumnos y el personal estén seguros. El Plan de Seguridad está disponible para la comunidad y se encuentra en el Centro de Asesoramiento, en la Oficina de Administración y en la Oficina de Disciplina. El comité de seguridad se reúne mensualmente para cerciorarse que el plan haya sido implementado.

Distrito Escolar de Brawley Union (Educación Secundaria Superior)



480 North Imperial Avenue
Brawley, CA 92227

Teléfono: (760) 312-5819

Fax: (760) 344-9520

www.brawleyhigh.org

Nuestra Misión

Tenemos como misión ofrecer un ambiente de aprendizaje seguro para todos los estudiantes, que se centre en su superación personal a través de programas de instrucción de alta calidad, y ofrecerles oportunidades de desarrollo social para que se conviertan en ciudadanos productivos de su comunidad. Esto lo lograremos manteniendo un compromiso compartido entre el hogar, la escuela y la comunidad.

Nuestras Metas

A través de un riguroso plan de estudio, basado en estándares escolares que hacen hincapié en la tecnología y su importancia, nuestra meta se dirige a motivar y capacitar a todos los estudiantes para que se gradúen de la preparatoria y continúen con planes de estudios post-secundarios, que los formaran en ciudadanos productivos dentro de su sociedad económicamente integral.

Desarrollo Profesional

Las áreas específicas y principales del desarrollo del personal son: plan de estudios e instrucción, disciplina y seguridad escolar, tecnología, datos y evaluación de los alumnos, servicios de apoyo al alumno y responsabilidad escolar.

Los métodos empleados para impartir el desarrollo profesional incluyen la capacitación planeada para estos días, y las reuniones de colaboración entre departamentos, por nivel de grado y por cursos impartidos. Los maestros reciben guía y apoyo para la implementación de técnicas, a través de las juntas con el personal, las reuniones entre el maestro y el administrador, el análisis de la información del rendimiento de los alumnos, y la elaboración de informes. El distrito también participa en el entrenamiento profesional que se imparte a través de la Oficina de Educación del Condado Imperial.

Durante los últimos tres años escolares, el distrito reservó cinco días al año para impartir desarrollo profesional al personal.

Suspensiones y Expulsiones

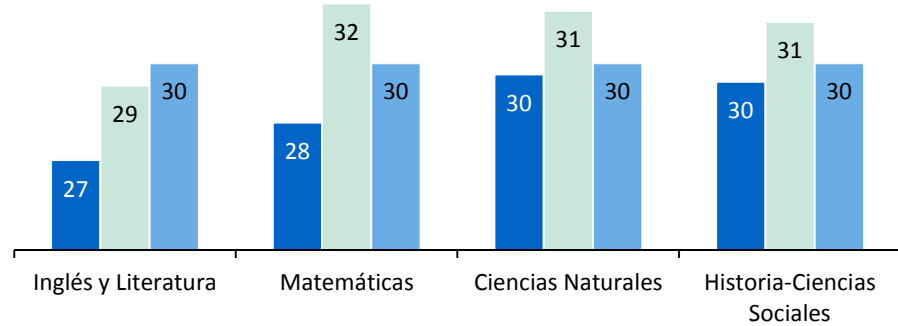
La tabla muestra el índice de suspensiones y expulsiones (el total de incidentes dividido entre el total de alumnos matriculados en la escuela) durante el periodo de los tres años más recientes.

Índice de Suspensiones			
Escuela Brawley			
07-08	08-09	09-10	
0.213	0.182	0.234	
Distrito Escolar de Brawley			
07-08	08-09	09-10	
0.286	0.218	0.254	
Índice de Expulsiones			
Escuela Brawley			
07-08	08-09	09-10	
0.013	0.012	0.005	
Distrito Escolar de Brawley			
07-08	08-09	09-10	
0.015	0.011	0.006	

Alumnado por Clase

07-08 08-09 09-10

La gráfica muestra los datos acumulados del número promedio de alumnos por clase durante los tres años más recientes.

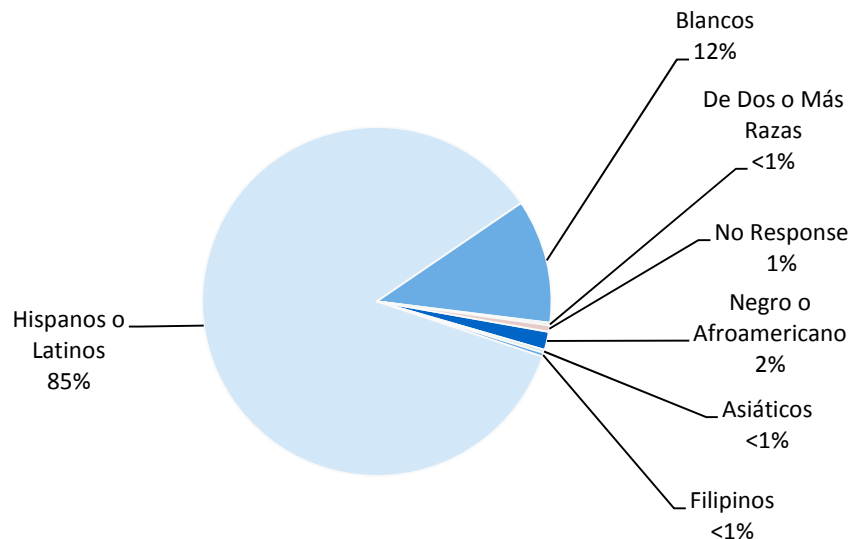


Distribución del Alumnado — Número de Aulas por Tamaño de Grupo o Clase

Materia de estudio	07-08			08-09			09-10		
	1-22	23-32	33+	1-22	23-32	33+	1-22	23-32	33+
Inglés y Literatura	19	32	27	10	29	35	17	42	8
Matemáticas	6	34	15	2	16	30	17	32	3
Ciencias Naturales	7	21	23	2	16	29	16	26	7
Historia-Ciencias Sociales	7	18	18	5	9	28	18	23	4

Matrícula y Datos Demográficos

La matrícula total del año escolar 2009-10 fue de 1,707 estudiantes.



Libros de Texto y Materiales Didácticos

Lista de Libros de Texto y Materiales Didácticos

Materia de estudio	Libro	Año que se Introdujo
Inglés y Literatura	<i>The Edge</i> , Hampton Brown (9-12)	2010-11
Inglés y Literatura	<i>Language Arts</i> , Pearson (9-12)	2010-11
Lenguaje en Inglés (curso AP)	Bedford St. Martins	2008-09
Lenguaje en Inglés (curso AP)	McDougal Littell	2006-07
Matemáticas	<i>Math Intervention</i> , Kaplan	2007-08
Matemáticas	<i>Algebra Readiness</i> , McDougal Littell	2007-08
Matemáticas	<i>Algebra I/II & Geometry</i> , McDougal Littell	2006-07
Matemáticas	<i>Advanced Math</i> , Houghton Mifflin	2006-07
Matemáticas	<i>AP Statistics</i> , Pearson/Addison Wesley	2007-08
Matemáticas	<i>AP Calculus</i> , Prentice Hall	2006-07
Ciencias Naturales	<i>Introduction to Biology</i> , McDougal Littell	2007-08
Ciencias Naturales	<i>Bilingual Introduction to Biology</i> , McDougal Littell	2007-08
Ciencias Naturales	<i>Life Science</i> , Pearson/Prentice Hall	2007-08
Ciencias Naturales	<i>Environmental Science</i> , Holt	2007-08
Ciencias Naturales	<i>Biology</i> , Pearson/Prentice Hall	2007-08
Ciencias Naturales	<i>Bilingual Biology</i> , Prentice Hall	2007-08
Ciencias Naturales	<i>Bilingual Chemistry</i> , Merrill	2006-07
Ciencias Naturales	<i>Anatomy & Physiology</i> , John Wiley & Sons	2007-08
Ciencias Naturales	<i>AP Environmental Science</i> , Thomson	2007-08
Ciencias Naturales	<i>AP Biology</i> , Pearson/Benjamin Cummings	2007-08
Historia-Ciencias Sociales	<i>Geography</i> , McDougal Littell	2007-08
Historia-Ciencias Sociales	<i>World Cultures</i> , Prentice Hall	2006-07
Historia-Ciencias Sociales	<i>U.S. History</i> , McDougal Littell	2006-07
Historia-Ciencias Sociales	<i>Civics</i> , Prentice Hall	2006-07
Historia-Ciencias Sociales	<i>Economics</i> , Prentice Hall	2006-07
Historia-Ciencias Sociales	<i>AP U.S. History</i> , Pearson/Prentice Hall	2007-08
Historia-Ciencias Sociales	<i>AP World Cultures</i> , Pearson/Longman	2008-09
Idioma Extranjero	<i>Beginning/Intermediate Spanish</i> , McDougal Littell	2008-09
Idioma Extranjero	<i>Spanish Grammar</i> , Glencoe McGraw Hill	2006-07
Idioma Extranjero	<i>Intro to Spanish Literature</i> , Glencoe McGraw Hill	2006-07
Idioma Extranjero	<i>AP Spanish Literature</i> , McDougal Littell	2006-07

Nota: La fecha más reciente en que se recopiló y verificó esta información fue en octubre de 2010.

Libros de Texto y Materiales Didácticos

El Distrito Escolar de Brawley Union (Educación Secundaria Superior) realizó una audiencia pública el 13 de octubre de 2010 y determinó que el distrito tuviera suficientes libros de texto de calidad así como materiales didácticos y equipo para el laboratorio de Ciencias, conforme al fallo *Williams vs. California*.

Continúa en la barra lateral

Libros de Texto y
Materiales Didácticos

Continuación de la izquierda

Todos los alumnos, incluso los Estudiantes de Inglés como segunda lengua, reciben sus propios libros de texto y materiales didácticos que están estructurados con los estándares académicos del estado en las materias básicas, para su uso en el aula o llevar a sus hogares.

El Distrito Escolar de Brawley Union (Educación Secundaria Superior) tiene como prioridad contar con la cantidad suficiente de libros y materiales actualizados para impartir el programa de enseñanza en las escuelas. Todos los libros de texto y los materiales didácticos que se emplean en el distrito están estructurados con los Estándares y Parámetros Académicos de California y han sido aprobados por la Junta Directiva Local.

El Distrito Escolar de Brawley Union (Educación Secundaria Superior) se rige de acuerdo con el ciclo de implementación de libros de seis años de los materiales de las materias básicas, y el ciclo de ocho años para los libros de idioma extranjero, artes visuales, actuación, y de salud. La revisión e implementación de los libros de texto la realiza el distrito el siguiente año después de que fueron aprobados por el estado. Además de los libros de texto, los alumnos pueden hacer uso del equipo para la experimentación científica, los materiales manejables, los cuadernos de trabajo, las cintas de video y el material de audio.

Existencias de Libros y
Materiales Didácticos

La siguiente información muestra el porcentaje de alumnos que carecen de sus libros de texto y materiales didácticos propios.

Escuela Brawley	
Materia de estudio	Alumnos sin libros
Lectura/Inglés	0%
Matemáticas	0%
Ciencias Naturales	0%
Historia-Ciencias Sociales	0%
Artes Visuales y Actuación	0%
Idioma Extranjero	0%
Salud	0%
Equipo de Laboratorio de Ciencias (9 ^o - 12 ^o)	0%



Inspección de los Elementos de las Instalaciones Escolares

La tabla muestra los resultados de la inspección más reciente de la escuela utilizando el formulario Herramienta de Inspección de las Instalaciones (FIT) o un formulario equivalente. La siguiente lista muestra los elementos inspeccionados:

- **Sistemas:** Sistemas de gas/conductos, sistema mecánico, (calefacción, ventilación, aire acondicionado) y alcantarillado.
- **Interiores:** Superficies interiores (pisos, techos, paredes y envestaduras de ventanas).
- **Limpieza:** Control de plagas/insectos, limpieza general (terrenos, edificios, salones y áreas comunes).
- **Sistema eléctrico:** Interiores y exteriores.
- **Baños/bebederos:** Baños, lavabos/bebederos (interiores y exteriores).
- **Seguridad:** Equipo de seguridad contra incendios, sistemas de emergencia, materiales dañinos (interior y exterior).
- **Sistemas estructurales:** Condición de la estructura y techos.
- **Exteriores:** Ventanas, puertas, entradas, bardas, patios y terrenos para jugar.



Instalaciones Escolares

La preparatoria *Brawley Union High School* brinda a los alumnos, al personal y a los voluntarios un entorno seguro y limpio que promueve la productividad y motiva el aprendizaje. La Escuela Brawley Union se construyó en 1913. Se encuentra ubicada en 17 acres y cuenta con aulas, una cafetería y salón de usos múltiples, dos gimnasios, un centro de entrenamiento físico, la biblioteca, el centro de actuación, el salón de música y el centro de recursos para la familia. Las instalaciones son modernas y proporcionan un espacio funcional para los alumnos y el personal.

Seguridad: Se les solicita a todos los visitantes anotarse en la oficina y obtener un permiso para ingresar al plantel. Los alumnos deben permanecer en las instalaciones durante el horario escolar. La Escuela Preparatoria Brawley Union contrata a seis vigilantes escolares que ayudan a los administradores y al personal con la supervisión antes, durante y después del horario escolar así como otras actividades.

Renovaciones recientes: Durante el año 2009-10 se arreglaron el timbre de entrada, el sistema de intercomunicación y el sistema de alarma de fuego. Se renovaron puertas y piezas de ferretería, sistemas eléctricos y de iluminación e instalaciones en el Auditorio Palmer que cumplieran con los reglamentos para incapacitados (ADA).

Proceso de limpieza: El equipo de limpieza y los encargados de los terrenos dan mantenimiento diario a los salones de clase, los baños y los terrenos del plantel. El distrito trabaja bajo un programa que incluye inspecciones regulares de la escuela que garantizan que todos los salones de clase y las instalaciones se encuentran en buenas condiciones. Cuando es necesario, el distrito toma las medidas apropiadas que aseguran que las instalaciones funcionan perfectamente y que se ofrece un ambiente seguro y limpio. Cuando se realizó este informe, el 100% de los baños de los alumnos estaban en buen estado de funcionamiento.

Presupuesto del Mantenimiento Diferido: El distrito participa en el Programa de Mantenimiento Estatal Diferido el cual facilita fondos proporcionales para ayudar a las escuelas del distrito con gastos para reparaciones mayores o cambios de las instalaciones tales como techos, plomería, calefacción, aire acondicionado, sistema eléctrico, pintura interior o exterior y pisos. Durante el año escolar 2010-11, el distrito presupuestó \$81,315 para el Programa de Mantenimiento Diferido. Esto representa el 0.5% del presupuesto del fondo general del distrito escolar.

Condición de las Reparaciones Efectuadas en las Instalaciones

La inspección determina el estado de la reparación y lo califica según la condición: buena, aceptable o mala. El resumen general de la condición de las instalaciones se califica en las categorías de ejemplar, bueno, aceptable o condición mala.

Condiciones y Mejoras de las Instalaciones Escolares

Elemento inspeccionado	Estado de la reparación	Elemento inspeccionado	Estado de la reparación
Sistemas	Bueno	Baños/bebederos	Bueno
Interiores	Bueno	Seguridad	Bueno
Limpieza	Bueno	Sistemas estructurales	Bueno
Sistema eléctrico	Bueno	Exteriores	Bueno
Resumen general de la condición de la escuela			Bueno
Fecha más reciente de la inspección de las instalaciones			08/20/2010
Fecha más reciente en que se completó el formulario de inspección			08/20/2010

Nota: En la fecha en que las instalaciones fueron inspeccionadas no se encontraron deficiencias.

“En la Preparatoria Brawley Union el personal se esfuerza por ofrecer un entorno positivo y seguro que facilite el aprendizaje de todos los alumnos”

Exámenes Estándarizados STAR — Datos comparativos de Tres Años de Todos los Alumnos

Los resultados de los exámenes STAR (*Standardized Testing and Reporting Program*) se evalúan como niveles de conocimiento para comprobar el rendimiento académico de los alumnos en su dominio de los estándares académicos estatales. Los cinco niveles de conocimiento son: **Avanzado** (que excede los estándares estatales), **Dominio** (que alcanza los niveles estatales), **Básico**, **Inferior al básico** y **Muy inferior al básico**. Los estudiantes que obtienen resultados en el nivel de *dominio* o *avanzado* demuestran que han alcanzado el conocimiento de determinados conceptos según la materia. Las siguientes tablas muestran el porcentaje de estudiantes que obtuvieron el nivel de *dominio* o *avanzado* en las áreas de Inglés y Literatura, Matemáticas, Ciencias Naturales e Historia-Ciencias Sociales.

Porcentaje de Alumnos con Nivel de Dominio o Avanzado

	Escuela Brawley			Distrito Escolar de Brawley			California		
	07-08	08-09	09-10	07-08	08-09	09-10	07-08	08-09	09-10
Inglés y Literatura	40%	39%	42%	37%	37%	39%	46%	50%	52%
Matemáticas	17%	20%	21%	16%	19%	20%	43%	46%	48%
Ciencias Naturales	34%	37%	33%	33%	36%	32%	46%	50%	54%
Historia-Ciencias Sociales	35%	36%	39%	31%	34%	35%	36%	41%	44%

Resultados de los Exámenes STAR por Grupos — Inglés, Matemáticas, Ciencias Naturales e Historia-Ciencias Sociales

Porcentaje de Alumnos con Nivel de Dominio o Avanzado

Grupo	Resultados - Primavera de 2010			
	Inglés y Literatura	Matemáticas	Ciencias Naturales	Historia-Ciencias Sociales
Todos los alumnos del distrito	39%	20%	32%	35%
Todos los alumnos en la escuela	42%	21%	33%	39%
Hombres	38%	21%	37%	44%
Mujeres	45%	21%	29%	34%
Negros o Afroamericanos	40%	5%	❖	42%
Indios Americanos o Nativos de Alaska	❖	❖	❖	❖
Asiáticos	❖	❖	❖	❖
Filipinos	❖	❖	❖	❖
Hispanos o Latinos	38%	19%	31%	36%
Nativo de Hawai o de las islas del Pacífico	❖	❖	❖	❖
Blancos	65%	31%	48%	60%
De dos o más razas	❖	❖	❖	❖
Con desventajas económicas	32%	17%	28%	30%
Estudiantes de Inglés	8%	10%	15%	8%
Alumnos con discapacidades	10%	12%	4%	6%
Alumnos migrantes que reciben servicios educativos	26%	17%	25%	22%

❖ Los resultados no se muestran cuando el número de alumnos evaluados es de 10 o menos dado que el total de estudiantes en esta categoría es muy reducido para obtener resultados estadísticos o con el fin de proteger la privacidad del estudiante.

Exámenes Estandarizados y Reporte de Resultados

El programa de los exámenes estandarizados STAR (*Standardized Testing and Reporting*) consiste de varios exámenes claves, como son los Exámenes Estandarizados de California (CST), las Evaluaciones Modificadas de California (CMA) y las Evaluaciones de California para el Desempeño Alternativo (CAPA). Los exámenes CST son pruebas de opción múltiple en las áreas de Inglés y Literatura, Matemáticas, Ciencias Naturales e Historia-Ciencias Sociales para distintos grados. Algunos alumnos en grados específicos deben tomar además la prueba de composición escrita.

Los exámenes CST tienen como finalidad conocer el nivel de desempeño académico de los alumnos de California en relación a los Contenidos de Enseñanza Estandarizados. Los conocimientos estándares describen los conceptos y habilidades que los estudiantes deben aprender por materia de estudio y grado.

La evaluación CMA es una prueba modificada para los alumnos que presentan alguna discapacidad de aprendizaje y que estudian bajo un Programa de Educación Individualizada (IEP). La evaluación está diseñada específicamente para los alumnos cuya discapacidad les impide demostrar que han alcanzado el dominio de los conceptos de su grado sin ofrecerles modificaciones.

El examen CAPA es una evaluación alternativa para los estudiantes que presentan una discapacidad cognitiva severa y que son incapaces de presentar los exámenes CST sin adaptaciones o modificaciones, y el CMA igualmente sin ajustes.

Para obtener un reporte completo de todos los exámenes, la tasa de participación, los grupos y los resultados por grados, visite el sitio: <http://star.cde.ca.gov/>. Y si desea conocer más del programa de exámenes STAR, visite la guía en: www.cde.ca.gov/ta/tg/sr/documents/starpkt5intrpts.pdf.





Rangos del Índice de Desempeño Académico

Las escuelas se dividen en diez categorías de igual tamaño llamadas "percentile" donde 1 corresponde al nivel del percentile más bajo del API, y 10 al más alto. El rango de la escuela dentro del resultado del estado compara su API con los resultados de las otras escuelas, dentro de su mismo tipo (primaria, secundaria o preparatoria). Un API de "escuelas similares" refleja cómo se compara una escuela con 100 escuelas semejantes. La tabla muestra los datos recopilados para la clasificación API y los rangos API de las escuelas similares, cuya información está disponible.

Aumento del Índice de Desempeño Académico

La tabla muestra el cambio actual de los puntos obtenidos o perdidos en el API durante los tres años pasados, según el grupo de estudiantes, y los resultados del API de 2010.



Índice del Desempeño Académico

El Índice de Desempeño Académico (*Academic Performance Index, API*) es una medida anual del desempeño académico y el progreso de las escuelas en California. El API es un puntaje en una escala de 200 a 1,000 que refleja el nivel de desempeño académico de un grupo determinado de estudiantes, la escuela o el distrito basado en los resultados de todo el estado. El resultado API de 800 es el objetivo para todo el estado.

El reporte anual del ciclo API incluye la Base y el Crecimiento de éste. La Base del API comienza el reporte del ciclo y se muestra aproximadamente un año después de que se administró la prueba (por ejemplo: los resultados Base del API del año 2009 se calculan de los resultados de los exámenes de todo el estado comenzando en la primavera de 2009, y se muestran hasta mayo de 2010). El Crecimiento API se muestra después de la Base API pero se calcula de los resultados de los exámenes del siguiente año, (por ejemplo, el Crecimiento API se calcula de los resultados estatales usados en las pruebas de la primavera de 2009 que se muestran en agosto de 2010). Por lo tanto, el ciclo del reporte de resultados API de 2009-10 incluye la Base del Indicador API del 2009 y el Crecimiento API del 2010.

Para conocer más sobre el API, consulte la guía informativa en el sitio: www.cde.ca.gov/ta/ac/ap/documents/infoguide08.pdf y la guía general API en: www.cde.ca.gov/ta/ac/ay/documents/overview09.pdf.

Rangos del Índice del Desempeño Académico

Rangos del Índice de Desempeño Académico (API) — Comparación de tres años

	2007	2008	2009
Rango API estatal	4	4	4
Rango API de escuelas similares	6	6	3

Aumento del Índice de Desempeño Académico

Aumento del API por Grupo de Alumnos — Comparación de tres años

Grupo	Cambio del API actual		
	07-08	08-09	09-10
Todos los alumnos en la escuela	29	4	12
Negros o Afroamericanos	■	■	■
Indios Americanos o Nativos de Alaska	■	■	■
Asiáticos	■	■	■
Filipinos	■	■	■
Hispanos o Latinos	32	9	9
Nativos de Hawai o de las Islas del Pacífico	■	■	■
Blancos	27	-11	25
De dos o más razas	■	■	■
Con desventajas socioeconómicas	44	6	5
Estudiantes de Inglés	42	-7	4
Alumnos con discapacidades	■	■	■

■ Sólo se informan los datos correspondientes a los grupos numéricamente significativos.

Aumento del API – Comparación del Índice de Desempeño Académico 2010

Aumento del API por Grupo — Comparación en 2010

Grupo	Aumento del API en 2010		
	Escuela Brawley	Distrito Escolar de Brawley	California
Todos los alumnos	718	704	767
Negros o Afroamericanos	■	■	686
Indios Americanos o Nativos de Alaska	■	■	728
Asiáticos	■	■	890
Filipinos	■	■	851
Hispanos o Latinos	703	691	715
Nativos de Hawai o de las islas del Pacífico	■	■	753
Blancos	821	810	838
De dos o más razas	■	■	807
Con desventajas socioeconómicas	681	670	712
Estudiantes de Inglés	632	626	692
Alumnos con discapacidades	■	■	580

■ Sólo se informan los datos correspondientes a los grupos numéricamente significativos.

Nota sobre las evaluaciones API: Sólo se reportan los datos de los grupos numéricamente significativos. Para ser considerado “numéricamente significativo” en el API, el grupo debe tener (1) al menos 50 alumnos con puntaje válido y que totalicen el 15% de los resultados ó (2) un mínimo de 100 alumnos con puntajes válidos en las evaluaciones.

Programa de Intervención Federal

Las escuelas que reciben fondos del Título I podrían ingresar al Programa de Mejoramiento (*Program Improvement, PI*) si no alcanzan el Progreso Anual Adecuado (*Adequate Yearly Progress, AYP*) durante dos años consecutivos en la misma materia de estudio (Inglés y Literatura, y Matemáticas) o sobre el mismo indicador (Índice de Desempeño Académico, API, o en la tasa de graduación). Por cada año adicional que no alcancen el AYP, pasan al próximo nivel de intervención. La tabla siguiente muestra la información del año escolar 2010-11 sobre el estatus de la escuela y el distrito en el Programa de Mejoramiento. Para obtener más información, visite: www.cde.ca.gov/ta/ac/ay/.

Programa de Intervención Federal

	Escuela Brawley	Distrito Escolar de Brawley
Estado en el Programa de Mejoramiento (PI)	En PI	En PI
Primer año en el programa PI	2010-2011	2010-2011
Año de ingreso al programa PI	Año 1	Año 1
Número de escuelas identificadas para el programa PI		2
Porcentaje de escuelas identificadas para el programa PI		66.7%

◇ No es aplicable.

Aumento del API – Comparación del Índice de Desempeño Académico 2010

Esta tabla muestra el aumento del Índice de Desempeño Académico (API) de la escuela, el distrito y el estado correspondiente al año 2010 por grupo estudiantil.



Examen de Aptitud Física de California

En la primavera, todos los alumnos de 5º, 7º y 9º grado deben participar en el Examen de Aptitud Física de California (*Physical Fitness Test, PFT*). La Junta de Educación Estatal designó el *Fitnessgram*® como la prueba de aptitud física para los alumnos de las escuelas públicas de California. Este examen mide seis áreas clave:

1. Capacidad aeróbica
2. Composición corporal
3. Flexibilidad
4. Fuerza y resistencia abdominal
5. Fuerza y resistencia de la extensión del torso
6. Fuerza y flexibilidad de la parte superior del cuerpo

El principal objetivo de *Fitnessgram*® es ayudar a los alumnos a que adquieran el hábito de practicar la actividad física durante toda la vida. La tabla muestra el porcentaje de alumnos que alcanzó los estándares establecidos en el periodo de pruebas más reciente. Para obtener información más detallada sobre el examen PFT de California, visite el sitio: www.cde.ca.gov/ta/tg/pf/.

Porcentaje de Alumnos que Alcanzó los Estándares de Aptitud Física

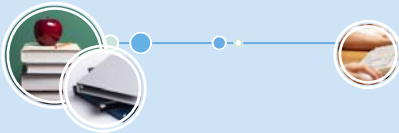
Grado 9º	
Cuatro de seis estándares	22.6%
Cinco de seis estándares	20.4%
Seis de seis estándares	29.4%

Progreso Anual Adecuado

La ley Ningún Niño Debe Quedarse Atrás (*No Child Left Behind, NCLB*) exige que todas las escuelas y distritos cumplan con los requisitos de Progreso Anual Adecuado (*Adequate Yearly Progress, AYP*). Para cumplir con estos estándares, las escuelas públicas y los distritos de California deben alcanzar o superar los criterios en cuatro áreas fundamentales:

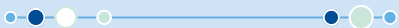
1. Tasa de participación en las evaluaciones estatales de Inglés y Literatura, y Matemáticas.
2. Porcentaje de alumnos con nivel de dominio en las evaluaciones estatales de Inglés y Literatura, y Matemáticas
3. Puntajes en el Índice de Desempeño Académico (API)
4. Tasa de graduación para las escuelas preparatorias

La tabla muestra si la escuela alcanzó o falló en el cumplimiento del AYP general, y si cumplió con los requisitos del AYP en el año 2009-10. Para obtener más información, visite el sitio: www.cde.ca.gov/ta/ac/ay/.



Asesores Académicos y Personal de Apoyo

Esta tabla muestra la información de los asesores académicos y el personal de apoyo que labora en la escuela dentro de un horario equivalente de tiempo completo (FTE).



Progreso Anual Adecuado

Criterios del Progreso Anual Adecuado (AYP)

	Escuela Brawley		Distrito Escolar de Brawley	
Cumplieron con el AYP General	No		No	
Criterios de AYP	Inglés y Literatura	Matemáticas	Inglés y Literatura	Matemáticas
Tasa de participación	Sí	Sí	Sí	Sí
Porcentaje de dominio	No	No	No	No
Índice API	Sí		Sí	
Tasa de graduación	No		No	

Acceso del Público al Internet

El público puede tener acceso a la red Internet a través de las bibliotecas públicas y otros sitios comunitarios (por ejemplo, la biblioteca *California State Library*). El uso del Internet en las bibliotecas se ofrece generalmente por orden de llegada. Algunas restricciones dependen del horario de operaciones, el tiempo límite por usuario (según la disponibilidad), los programas de *software* instalados y la capacidad de impresión.

Asesores Académicos y Personal de Apoyo

Asesores Académicos y Personal de Apoyo

Asesores académicos	Relación y horario FTE
Número de asesores académicos de tiempo completo (FTE)	6.0
Relación de alumnos por asesor académico	285:1
Personal de apoyo	Horario FTE
Asesor (comportamiento social o guía profesional)	6.0
Maestro de biblioteca multimedia (bibliotecario)	0.0
Asistentes profesionales de servicios para la biblioteca multimedia	1.0
Psicólogo	1.0
Trabajador social	0.0
Enfermera	1.0
Especialista en habla, lenguaje y audición	0.4
Especialista en recursos (no docente)	1.0
Otros	0.0

Cumplimiento de los Requisitos de Graduación de la Preparatoria

La tabla muestra el porcentaje de alumnos que empezaron el año escolar 2009-10 en el 12º grado y que cumplieron con todos los requisitos locales y del estado para graduarse de la preparatoria, incluyendo el haber pasado el examen de egreso CAHSEE (en las secciones de Inglés y Literatura, y Matemáticas) o que hubieron recibido una exención local o estatal. Para obtener más información visite la página: www.cde.ca.gov/ta/tg/hs.

Cumplimiento de los Requisitos de Graduación de la Preparatoria			
Grupo	Estudiantes graduados en 2010		
	Escuela Brawley	Distrito Escolar de Brawley	California
Todos los alumnos	93%	88%	94.5%
Con desventajas socioeconómicas	❖	90%	91.3%
Estudiantes de Inglés	❖	❖	98.5%
Alumnos con discapacidades	❖	❖	53.4%
Negros o Afroamericanos	❖	❖	89.7%
Indios Americanos o Nativos de Alaska	92%	87%	95.3%
Asiáticos	❖	❖	97.4%
Filipinos	97%	94%	98.2%
Hispanos o Latinos	❖	❖	91.6%
Nativos de Hawai o de las islas del Pacífico	92%	86%	95.2%
Blancos	80%	70%	98.1%
De dos o más razas	88%	79%	❖

❖ Los resultados no se muestran cuando el número de alumnos evaluados es de 10 o menos dado que el total de estudiantes en esta categoría es muy reducido para obtener resultados estadísticos o con el fin de proteger la privacidad del estudiante.

❖ No existen datos estatales disponibles en este momento.

Graduaciones y Deserciones Escolares

Esta tabla muestra las tasas de graduación y deserción escolar anual, correspondientes a los últimos tres años escolares para los cuales los datos están disponibles.

Tasa de Graduación y Deserción Escolar									
	Escuela Brawley			Distrito Escolar de Brawley			California		
	06-07	07-08	08-09	06-07	07-08	08-09	06-07	07-08	08-09
Tasa de graduación	95.08%	86.98%	81.76%	93.37%	80.98%	81.34%	80.61%	80.21%	78.59%
Tasa de deserción en un año	1.93%	2.41%	3.26%	2.88%	4.09%	3.94%	5.46%	4.88%	5.69%



“La participación de los padres es fundamental para que los alumnos de la Preparatoria Brawley Union alcancen sus metas. Los asesores y el personal de asistencia informan periódicamente a los padres sobre el progreso académico y asistencia de sus hijos”



Participación en la Educación Técnica

La tabla muestra información de la participación en los programas de Educación en Carreras Técnicas (CTE) de la escuela.

Información del Programa de Carreras Técnicas (CTE)

Participación en 2009-10

Número de alumnos que participan en CTE	304
Porcentaje de alumnos que finalizaron CTE y obtuvieron el diploma de preparatoria	100%
Porcentaje de cursos CTE con continuación, equivalencia y revalidación post secundaria	66%

“La misión de la Preparatoria Brawley Union es apoyar a todos los alumnos para que se gradúen y conviertan en ciudadanos productivos, comunicadores eficaces, y pensadores críticos que tomen riesgos y aprendan toda su vida”

Programas Educativos de Carreras Técnicas

La preparación para la selección de carreras comienza en la escuela primaria, donde se presentan las profesiones a los alumnos durante las excursiones y días de orientación vocacional. Durante éstas se hace hincapié en la selección de cinco carreras de la Escuela Preparatoria Brawley Union.

Los alumnos de 9º grado se inscriben en la clase de Introducción a la Computación, ahí aprenden a investigar sobre profesiones en la red Internet a través del programa “*Career Locker*” y elaboran su primer currículum vitae. A través de la asesoría en el 10º grado, los alumnos eligen su carrera inicial y completan un segundo inventario de interés sobre la carrera escogida. Los alumnos pueden elegir entre un total de 21 clases de preparación (incluidos los programas ROP) para la selección de carreras en áreas que incluyen: Agricultura y Recursos Naturales; Arte y Comunicación; Tecnología e Información; Ciencia de la Salud Tecnología Médica; Educación y Servicios para el Desarrollo del Niño y la Familia; Mercadotecnia y Ventas; Oficios de la Construcción; y Desarrollo y Manufactura de Productos.

Los cursos de selección de carreras se enfocan en áreas en las que los alumnos puedan participar en una experiencia laboral mientras estudian. El programa de estudiantes internos o practicantes incluye: *Brawley Union High School* (práctica como internos), *Imperial Valley Regional Occupational Program* (IVROP), *Brawley Union High School* (práctica laboral), *WorkAbility* (Educación Especial), *Imperial County Work Force Investment Act* (entrenamiento), *Migrant Education*, y *Cal-SAFE*.

El Distrito Escolar de Brawley Union (BUHS) ofrece varios cursos de CTE para su población estudiantil. Los siguientes cursos se ofrecen en BUHS:

- Ciencias de los animales
- Ciencias de las plantas
- Terminología médica
- Artes gráficas
- Mercadotecnia
- Dibujo industrial
- Introducción a la agricultura
- Medio ambiente y agricultura
- Aplicaciones avanzadas computarizadas
- Crianza de hijos
- Educación preescolar
- Psicología del desarrollo
- Electrónica

El distrito BUHSD, junto con los cursos de CTE, ofrece nueve Programas de Ocupacional Regional (ROP) los cuales constituyen un componente importante del programa de Educación Técnica Profesional. Los programas de ROP se centran en el aspecto de práctica como parte de la preparación para la carrera; está abierto a los estudiantes que tienen 16 años o más y también a los adultos. El distrito escolar BUHS ofrece los siguientes programas ROP:

- Artes gráficas (ROP)
- Escenario y teatro (ROP)
- Enfermería (ROP)
- Arreglo de jardines (ROP)
- Ocupaciones de oficina (ROP)
- Construcción general (ROP)
- Soldadura (ROP)
- Carreras con niños (ROP)
- Comercio al por menor (ROP)

El Comité Asesor de Carreras CTE del distrito BUHSD está integrado por accionistas, el superintendente de BUHSD, el director, el director adjunto, el director de Educación Especial, el especialista de profesiones, los profesores de CTE, asesores, estudiantes, padres de familia, el superintendente y personal del Programa Ocupacional Regional del Valle Imperial, socios comerciales de la comunidad, Junta de Inversión Laboral, director de WIB, y el Comité Asesor Laboral del Valle Imperial Regional.

La representante principal del Comité Asesor de Carreras Técnicas del distrito es Brenda Haley, a quien se le puede contactar llamando al (760) 312-6077.

“El departamento de asesoramiento tiene las puertas abiertas para los padres que desean informarse y recibir ayuda para sus hijos”



Resultados del Examen de Egreso de Preparatoria en California

Porcentaje de Alumnos con Nivel de Dominio o Avanzado

	Inglés y Literatura			Matemáticas		
	07-08	08-09	09-10	07-08	08-09	09-10
Escuela Brawley	48.7%	47.8%	51.9%	44.5%	46.1%	48.9%
Distrito Escolar de Brawley	47.1%	46.3%	50.2%	43.5%	45.2%	47.3%
California	52.9%	52.0%	54%	51.3%	53.3%	53.4%

Resultados del Examen CAHSEE de Inglés y Literatura por Grupos

La tabla indica el porcentaje de alumnos por grupo que se ubicó en cada nivel de desempeño en Inglés y Literatura en el último período de evaluación.

Porcentaje de Alumnos según su Nivel de Desempeño

Grupo	Inglés y Literatura		
	Sin Dominio	Dominio	Avanzado
Todos los alumnos en el distrito	49.8%	24.8%	25.5%
Todos los estudiantes en la escuela	48.1%	25.7%	26.2%
Hombres	53.3%	22.4%	24.3%
Mujeres	42.6%	29.2%	28.2%
Negros o Afroamericanos	❖	❖	❖
Indios Americanos o Nativos de Alaska	❖	❖	❖
Asiáticos	❖	❖	❖
Filipinos	❖	❖	❖
Hispanos o Latinos	50.7%	24.6%	24.6%
Nativos de Hawai o de las islas del Pacífico	❖	❖	❖
Blancos	31.2%	27.1%	41.7%
De dos o más razas	❖	❖	❖
Con desventajas económicas	57.8%	25.4%	16.8%
Estudiantes de Inglés	68.7%	23.1%	8.2%
Estudiantes con discapacidades	96.4%	3.6%	0.0%
Estudiantes migrantes que reciben servicios educativos	58.1%	24.4%	17.4%

❖ Los resultados no se muestran cuando el número de alumnos evaluados es de 10 o menos dado que el total de estudiantes en esta categoría es muy reducido para obtener resultados estadísticos o con el fin de proteger la privacidad del estudiante.

Resultados del Examen de Egreso de Preparatoria en California

El Examen de Egreso de la Escuela Preparatoria de California (*California High School Exit Exam, CAHSEE*) se utiliza principalmente como un requisito de graduación en California, pero los resultados en el 10º grado también determinan el Progreso Anual Adecuado (AYP) de preparatoria según lo exige la ley federal "Ningún Niño Debe Quedarse Atrás" (NCLB). El examen CAHSEE tiene una sección de Inglés y Literatura y otra de Matemáticas. Para calcular el AYP, se establecen tres niveles de desempeño: avanzado, dominio y sin dominio. Tenga en cuenta que el puntaje que un alumno debe obtener para ser considerado "con dominio" es diferente al puntaje de aprobación para el requisito de graduación. La tabla indica el porcentaje de alumnos que obtuvieron niveles de dominio o avanzado durante los últimos tres años.



Tipos de Servicios Subvencionados

Además de los fondos generales suministrados por el Estado, el Distrito Escolar de Brawley Union (Educación Secundaria Superior) recibe fondos estatales y federales para los siguientes programas de apoyo y Educación Especial:

- Título I, Parte A
- Título I, ARRA
- Título II
- Título III
- Título V
- Educación Especial
- Fondos *Carl Perkins*
- Asistencia para el Impacto Económico (EIA)
- Educación para Alumnos Adelantados y Talentosos (GATE)
- Materiales didácticos
- Transporte de la casa a la escuela
- Educación para estudiantes migrantes
- Apoyo para el Examen de Egreso de California (CAHSEE)
- Programa ROP

Resultados del Examen CAHSEE de Matemáticas por Grupos

La tabla indica el porcentaje de alumnos por grupo que se ubicó en cada nivel de desempeño en Matemáticas en el último período de evaluación.



Matriculación en Cursos de Admisión a UC/CSU

La siguiente tabla muestra dos medidas relacionadas sobre los cursos que se requieren en la escuela para la admisión a las universidades de California (UC) y del Estado de California (CSU). La información corresponde al año más reciente cuya información está disponible. Si desea información detallada, visite: <http://dq.cde.ca.gov/dataquest/>.

Datos de Admisión a las Universidades UC/CSU

Admisión en 2008-09	
Porcentaje de estudiantes inscritos en cursos requeridos para la admisión en UC/CSU	40.1%
Porcentaje de graduados que completaron todos los cursos requeridos para la admisión en UC/CSU	27.5%



Resultados del Examen CAHSEE de Matemáticas por Grupos

Porcentaje de Alumnos según su Nivel de Desempeño

Grupo	Matemáticas		
	Sin Dominio	Dominio	Avanzado
Todos los alumnos en el distrito	52.7%	32.5%	14.8%
Todos los estudiantes en la escuela	51.1%	33.6%	15.3%
Hombres	47.6%	35.2%	17.1%
Mujeres	54.9%	31.8%	13.3%
Negros o Afroamericanos	❖	❖	❖
Indios Americanos o Nativos de Alaska	❖	❖	❖
Asiáticos	❖	❖	❖
Filipinos	❖	❖	❖
Hispanos o Latinos	52.5%	33.3%	14.2%
Nativos de Hawai o de las islas del Pacífico	❖	❖	❖
Blancos	39.6%	35.4%	25.0%
De dos o más razas	❖	❖	❖
Con desventajas económicas	57.5%	31.0%	11.6%
Estudiantes de Inglés	62.6%	29.3%	8.2%
Estudiantes con discapacidades	96.4%	0.0%	3.6%
Estudiantes migrantes que reciben servicios educativos	61.2%	29.4%	9.4%

❖ Los resultados no se muestran cuando el número de alumnos evaluados es de 10 o menos dado que el total de estudiantes en esta categoría es muy reducido para obtener resultados estadísticos o con el fin de proteger la privacidad del estudiante.

Cursos Requeridos para la Admisión a la Universidad UC/CSU

Universidad de California (UC): Los requisitos de admisión a las escuelas del sistema de la Universidad de California (UC) están delineados en el Plan Maestro. Éste requiere que un octavo de los estudiantes del estado que hayan obtenido los promedios más altos, así como los estudiantes que vengán de colegios preuniversitarios, que hayan completado satisfactoriamente ciertos cursos requeridos, sean elegibles para estudiar en UC. Estos requisitos se han establecido para garantizar que los alumnos seleccionados se preparen para el trabajo escolar universitario.

Para obtener mayor información sobre los requisitos generales de admisión, visite el sitio: www.universityofcalifornia.edu/admissions/general.html.

Universidad del Estado de California (CSU): Los requisitos de admisión para las escuelas de la Universidad del Estado de California (CSU) utilizan tres factores para determinar la elegibilidad: Cumplimiento de cursos específicos en la preparatoria; calificaciones y resultados requeridos en cursos y exámenes específicos; y haberse graduado de la preparatoria. Algunos campus universitarios tienen estándares más altos para áreas de concentración académica específicas, y para los alumnos que viven fuera del área local. Otras universidades del sistema CSU, dependiendo del número de alumnos que desean ingresar, tienen estándares más altos (criterios suplementarios de admisión) para todos los solicitantes. La mayoría de los campus de CSU siguen las políticas de admisión que garantizan un lugar a todos los alumnos graduados de las preparatorias o que son transferidos de colegios preuniversitarios revalidados por universidades CSU de la región.

Para obtener mayor información sobre la admisión a CSU, visite la página: www.calstate.edu/admission.

Aptitudes de los Maestros

Información de los Maestros con Credencial de Docentes

	Distrito Escolar de Brawley	Escuela Brawley		
		07-08	08-09	09-10
Maestros	09-10			
Con acreditación completa	79	56	63	69
Sin acreditación completa	3	17	6	3
Enseñanza fuera del área de competencia		2	2	3

Asignaciones Incorrectas de Maestros y Puestos Vacantes

La tabla muestra el número de maestros incorrectamente asignados (sin la autorización legal apropiada) y el número de puestos vacantes de maestros (los que no estuvieron ocupados por maestros asignados para enseñar el curso completo desde el principio del año escolar o del semestre). Por favor tome en cuenta que el total de maestros que estuvieron incorrectamente asignados incluye a los maestros de los Estudiantes de Inglés.

Asignaciones Incorrectas y Puestos Vacantes de Maestros

	Escuela Brawley		
	08-09	09-10	10-11
Asignaciones incorrectas de maestros de los Estudiantes de Inglés	0	0	0
Total de asignaciones incorrectas de maestros	0	0	3
Puestos vacantes de maestros	0	0	0

Maestros que Cumplen con la Ley Ningún Niño Debe Quedarse Atrás

La ley Ningún Niño Debe Quedarse Atrás (*No Child Left Behind, NCLB*) exige que todos los maestros de las áreas académicas básicas estén "altamente capacitados". Esto significa que deberán poseer un título de licenciatura, una credencial apropiada como docentes de California y haber demostrado ser competentes en cada asignatura que enseñan. La tabla muestra información de los maestros que cumplieron con la ley NCLB en el año 2009-10. Para obtener más información sobre las aptitudes de los maestros con respecto a la ley NCLB, visite la página: www.cde.ca.gov/nclb/sr/tq.

Maestros que Cumplen con la Ley NCLB

	Porcentaje de clases en las materias básicas	
	Impartidas por maestros que cumplen con NCLB	Impartidas por maestros que no cumplen con NCLB
Escuela Brawley	95.9%	4.1%
Todas las escuelas del distrito	96.8%	3.2%
Escuelas con niveles altos de pobreza	25.0%	75.0%
Escuelas con niveles bajos de pobreza	✧	✧

Nota sobre ley NCLB: Se define como escuelas con niveles altos de pobreza a aquellas instituciones que tienen una participación estudiantil del 75% o mayor en la compra de alimentos a precio reducido o gratuitos. Las escuelas con niveles bajos de pobreza tienen una participación del 25% o menor en estos programas de comida.

✧ No es aplicable.

Aptitudes de los Maestros

La tabla muestra información de las credenciales y aptitudes de los maestros. Para obtener más información, visite el sitio: <http://data1.cde.ca.gov/dataquest/>.

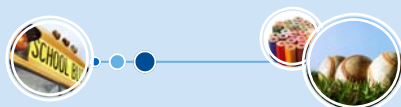


Cursos del Programa Avanzado

La siguiente es una lista de los cursos del Programa Avanzado (*Advanced Placement Courses, AP*) que ofrece la escuela por asignatura. En el año 2009-10, el 11% de los alumnos se matriculó en un total de ocho cursos del programa AP que ofreció la escuela.

Cursos del Programa Avanzado

Artes y Actuación	2
Idioma Extranjero	1
Matemáticas	1
Ciencias Naturales	2
Ciencias Sociales	2



Información Financiera del Distrito

Esta tabla muestra la información salarial de los maestros del distrito y el personal administrativo, y la compara con los datos estatales de los distritos de tamaño similar, basados en su escalafón de salarios. Los datos de los salarios del distrito no incluyen los beneficios.

Información Financiera del Distrito		
Categoría	Distrito Escolar de Brawley	Distrito de tamaño similar
Sueldo de un maestro principiante	\$44,520	\$41,782
Sueldo de un maestro de rango medio	\$76,798	\$65,939
Sueldo máximo de un maestro	\$101,841	\$85,680
Sueldo promedio del director	\$110,885	\$116,780
Sueldo del superintendente	\$125,000	\$147,560
Porcentaje del presupuesto para los sueldos de maestros	41.40%	36.40%
Porcentaje del presupuesto para los sueldos del personal administrativo	6.50%	6.20%

Información Financiera de la Escuela

La tabla muestra la información del sueldo promedio de los maestros y un desglose de los gastos por estudiante de esta escuela, procedentes de fuentes restringidas y no restringidas.

Información Financiera de la Escuela	
	Escuela Brawley
Gastos totales por alumno	\$5,970
Gastos por alumno de fuentes restringidas	\$1,288
Gastos por alumno de fuentes no restringidas	\$4,682
Sueldo promedio anual de los maestros	\$84,972

Comparación de la Información Financiera

La tabla muestra los gastos por alumno procedentes de fuentes no restringidas y el salario promedio del maestro. Estos datos son comparados con los datos del distrito y del estado.

Comparación de la Información Financiera		
	Gastos por alumno de fuentes no restringidas	Sueldo promedio anual de los maestros
Escuela Brawley	\$4,682	\$84,972
Distrito Escolar de Brawley	\$1,504	\$76,418
California	\$5,681	\$67,234
Porcentaje diferencial entre la escuela y el distrito	+67.9%	+10.1%
Porcentaje diferencial entre la escuela y el estado de California	-21.3%	+20.9%

Información Financiera

La información que se muestra en el informe SARC corresponde al año fiscal 2008-09. La información fiscal disponible más actualizada, provista por el estado, está siempre dos años atrasada con respecto al año escolar en curso y un año atrás en relación a la mayor parte de los datos restantes incluidos en este informe. Para obtener información detallada sobre los datos fiscales, visite los sitios: www.cde.ca.gov/ds/fd/cs y www.cde.ca.gov/ds/fd/ec.



Informe de Responsabilidad Escolar

La información de este documento es suministrada por el Departamento de Educación de California (CDE), la escuela y la oficina del distrito escolar. Para obtener más información sobre las escuelas y distritos de California, visite Data-Quest en <http://data1.cde.ca.gov/dataquest>. DataQuest es un recurso en línea que brinda informes de responsabilidad escolar, datos de exámenes, matriculación, graduados, abandonos escolares, inscripción en cursos, contratación de personal e información relacionada con los Estudiantes de Inglés.

Todos los datos son precisos hasta febrero de 2011.